

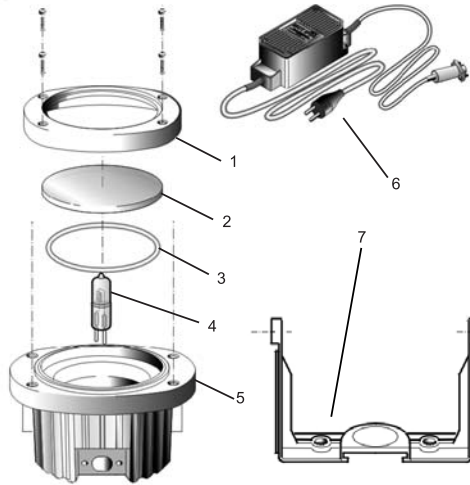
- D    **Gebrauchsanweisung**
- GB   **Operating instructions**
- F     **Notice d'emploi**
- NL    **Gebruiksaanwijzing**
- E     **Instrucciones de uso**
- P     **Instruções de uso**
- I     **Istruzioni per l'uso**
- DK    **Brugsanvisning**
- N     **Bruksanvisning**
- S     **Bruksanvisning**
- FIN   **Käyttöohje**
- H     **Használati utasítás**
- PL    **Instrukcja obsługi**
- CZ    **Návod k použití**
- SK    **Návod na použitie**
- SLO   **Navodilo za uporabo**
- HR    **Upute za upotrebu**
- RO    **Instrucțiuni de utilizare**
- BG    **Упътване за употреба**
- UA    **Посібник з експлуатації**
- RUS   **Руководство по эксплуатации**
- RC    **使用手册**

## Lunaqua 35

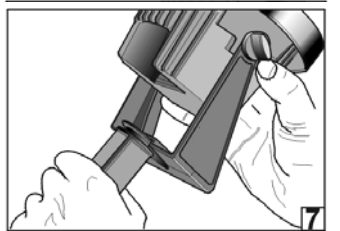
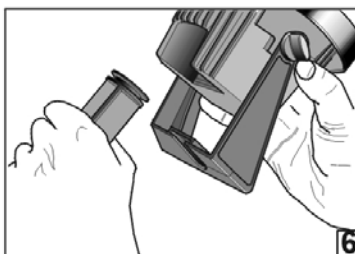
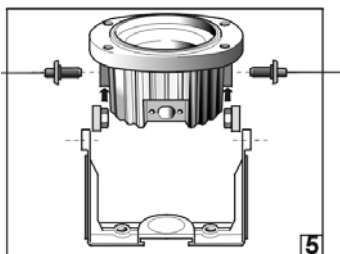
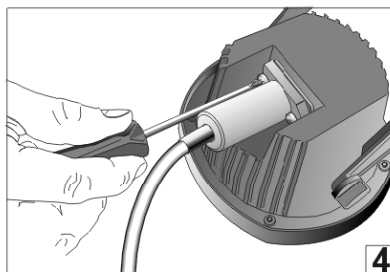
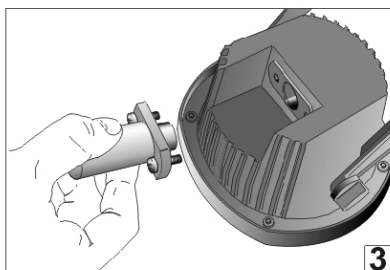
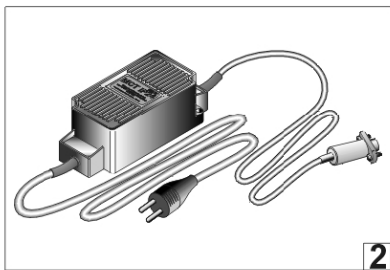
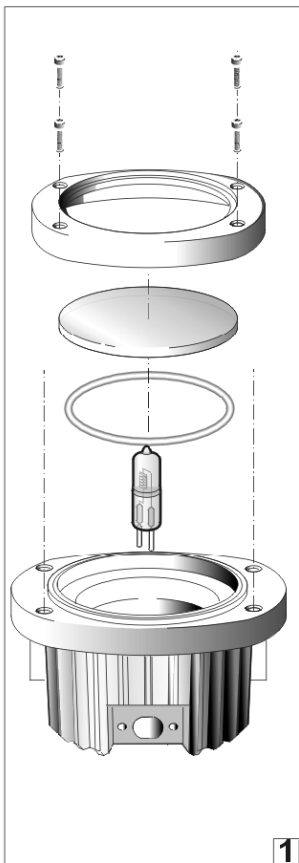
CE



D	Abmessungen	Nennspannung	Leistungsaufnahme	Sicherheitstransformator	Austrahlwinkel	Kabellänge
GB	Dimensions	Rated voltage	Power consumption	Safety transformer	Light angle	Cable length
F	Dimensions	Tension nominale	Consommation	Transformateur de sécurité	Équerre de projection	Longueur de câble
NL	Afmetingen	Nominale spanning	Stroomverbruik	Veiligheidstransformator	Uitstralinghoek	Kabel Lengte
E	Dimensiones	Tensión nominal	Consumo de potencia	Transformador de seguridad	Ángulo de iluminación	Longitud del cable
P	Dimensões	Tensão nominal	Consumo de energia	Transformador de segurança	Ângulo de iluminação	Comprimento do cabo
I	Dimensioni	Tensione nominale	Potenza assorbita	Trasformatore di sicurezza	Angolo di irradiazione	Length of cable
DK	Dimensioner	Mærkespænding	Strømförbrug	Sikkerhedstransformator	Udstrålingsvinkel	Ledningslængde
N	Mål	Nominell spänning	Inngångseffekt	Sikkerhedstransformator	Strålevinkel	Kabelilængde
S	Mått	Märkspänning	Effekt	Sikkerhedstransformator	Strålingsvinkel	Kabelilængd
FIN	Mittat	Nimellisännite	Odoteho	Suojamuuntaja	Säteen kulma	Kaapain pituus
H	Méreték	Névfleges feszültség	Teljesítményfelvétel	Biztonsági transzformátor	Sugárzási szög	Kábelhossz
PL	Wymiary	Napięcie znamionowe	Pobór mocy	Transformator zabezpieczający	Kąt rozwarcia strumienia światła	Długość kabla
CZ	Rozměry	Jmenovitá napětí	Příkon	Bezpečnostní transformátor	Úhel vyzářování	Délka kabelu
SK	Rožmery	Menovitá napätie	Prikon	Bezpečnostný transformátor	Uhol vyzarovania	Dĺžka kabla
SLO	Dimenzije	Nazivna napetost	Nazivna moč	Varnostni transformator	Kot svetlobe	Dožljina kabla
HR	Dimenzije	Nazivni napon	Prijemna snaga	Sigurnosni transformator	Kut zrčenja	Duljina kabela
RO	Dimensiuni	Tensiune nominală	Putere consumată	Transformator de siguranță	Unghiul razelor	lungimea cablului
BG	Размери	Номинално напрежение	Консумирана мощност	Предпазен трансформатор	Ъгъл на излъчване	Дължина на кабелите
UA	Розміри	Номинальна напруга	Споживана потужність	Захисний трансформатор	Кут падіння вихідного струменя	Довжина кабелю
RUS	Размеры	Номинальное напряжение	Потребляемая мощность	Предохранительный трансформатор	Угол излучения	Длина кабеля
RC	尺寸	額定电压	耗用功率	安全变压器	輻射角	電纜長度
	Ø 145 x 100 mm	12 V, 50 Hz	max. 35 W	Prim.: AC 230V, 50 Hz Sek.: 12V, max. 35 VA	24 °	2 m+ 7,5 m



	1	2	3	4	5	6	7
<b>D</b>	Oberteil	Glasscheibe	O-Ring	Leuchtmittel	Gehäuse	Sicherheits-transformator	Schwenkbügel
<b>GB</b>	Top section	Glass	O ring	Bulbs	Housing	Safety transformer	Swivel bracket
<b>F</b>	Partie supérieure	Vitre en verre	Joint torique	Ampoule	Carter	Transformateur de sécurité	Étrier pivotant
<b>NL</b>	Bovendeel	Glasplaatje	O-ring	Lamp	Behuizing	Veiligheidstransformator	Zwenkbeugel
<b>E</b>	Parte superior	Cristal	Anillo en O	Elemento luminiscente	Caja	Transformador de seguridad	Estribo basculante
<b>P</b>	Parte superior	Vidro	O-ring	Lámpada	Carcaça	Transformador de segurança	Estribo de orientação
<b>I</b>	Parte superiore	Lastra di vetro	O-ring	Corpo luminoso	Scatola	Trasformatore di sicurezza	Staffa orientabile
<b>DK</b>	Overdel	Glasskive	O-ring	Lysmiddel	Hus	Sikkerheds-transformator	Svingbøjle
<b>N</b>	Overdel	Glasskive	O-ring	Lyselement	Hus	Sikkerheds-transformator	Schwenkbügel
<b>S</b>	Ovandel	Glasplatta	O-ring	Glödlampa	Kåpa	Säkerhets-transformator	Svängningsbygel
<b>FIN</b>	Yläosa	Lasilevy	O-rengas	Valaistusväline	Kotelo	Suojamuuntaja	Kääntökaari
<b>H</b>	Felsőrés	Üveglap	O-gyűrű	Izzó	Ház	Biztonsági transzformátor	Forgatható kengyel
<b>PL</b>	Część górna	Szybka szklana	Uszczelka "oring"	Żarówka	Obudowa	Transformator zabezpieczający	Pałak odchylny
<b>CZ</b>	Horní část	Skleněná tabulka	O-kroužek	Žárovka	Kryt	Bezpečnostní transformátor	Otočný třmen
<b>SK</b>	Horná časť	Sklenená tabuľka	O-kružok	Žiarovka	Kryt	Bezpečnostný transformátor	Otočný strmeň
<b>SLO</b>	Zgornji del	Šipa	O-obroč	Žarnica	Ohišje	Varnostni transformator	Vrtljivo streme
<b>HR</b>	Gornji dio	Staklena ploča	O-brtveni prsten	Žarulja	Kučiste	Sigurnosni transformator	Zakretno postolje
<b>RO</b>	Tronson superior	Disc din sticlă	Oring	Bec	Carcasă	Transformator de siguranță	Suport de rabatare
<b>BG</b>	Горна част	Съкло	О-пръстен	Осветителен елемент	Корпус	Предпазен трансформатор	Подвижно рамо
<b>UA</b>	Верхня частина корпусу	Скляний диск	Ущільнюоче кільце	Засіб освітлення	Корпус	Захисний трансформатор	Поворотна рама
<b>RUS</b>	Верхняя часть	Стекло	Кольцо круглого сечения	Лампа	Корпус	Предохранительный трансформатор	Поворотная скоба
<b>RC</b>	上部构件	玻璃板	O 型密封圈	灯泡	外壳	安全变压器	摆动架



## Hinweise zu dieser Gebrauchsanweisung

Vor der ersten Benutzung lesen Sie bitte die Gebrauchsanweisung und machen sich mit dem Gerät vertraut. Beachten Sie unbedingt die Sicherheitshinweise für den richtigen und sicheren Gebrauch.

## Bestimmungsgemäße Verwendung

Der Halogen-Scheinwerfer Lunaqua 35, im weiteren Gerät genannt, ist für den Einsatz in Springbrunnenanlagen und Teichen bei einer Wassertemperatur von +4°C bis +35°C und bis zu einer Tauchtiefe von 4 Metern sowie außerhalb des Wassers zu verwenden. Der Sicherheitstransformator darf nur bei einer Umgebungstemperatur von -10°C bis +35°C betrieben werden.


## Nicht bestimmungsgemäße Verwendung

Es können bei nicht bestimmungsgemäßer Verwendung und unsachgemäßer Behandlung Gefahren von diesem Gerät für Personen entstehen. Bei nicht bestimmungsgemäßer Verwendung erlischt die Haftung unsererseits sowie die allgemeine Betriebserlaubnis.

## CE-Herstellererklärung

Im Sinne der Niederspannungsrichtlinie (73/23/EWG) erklären wir die Konformität. Folgende harmonisierte Normen wurden angewandt:

EN 60598-2-7, EN 61558-1, EN 61558-2-6, EN 60825-1

Unterschrift: 

## Sicherheitshinweise

Die Firma **OASE** hat dieses Gerät nach dem aktuellen Stand der Technik und den bestehenden Sicherheitsvorschriften gebaut. Trotzdem können von diesem Gerät Gefahren für Personen und Sachwerte ausgehen, wenn diese unsachgemäß bzw. nicht dem Verwendungszweck entsprechend eingesetzt werden oder wenn die Sicherheitshinweise nicht beachtet werden.

**Aus Sicherheitsgründen dürfen Kinder und Jugendliche unter 16 Jahren sowie Personen, die mögliche Gefahren nicht erkennen können oder die nicht mit dieser Gebrauchsanweisung vertraut sind, dieses Gerät nicht benutzen!**

Bitte bewahren Sie diese Gebrauchsanweisung sorgfältig auf! Bei Besitzerwechsel geben Sie die Gebrauchsanweisung weiter. Alle Arbeiten mit diesem Gerät dürfen nur gemäß der vorliegenden Anleitung durchgeführt werden.

Die Kombination von Wasser und Elektrizität kann bei nicht vorschriftsmäßigem Anschluss oder unsachgemäßer Handhabung zu ernsthafter Gefahr für Leib und Leben führen.

**Achtung! Gefahr elektrischer Stromschläge. Auf eine trockene Umgebung der Kabelanschlussstellen achten.**

Der im Lieferumfang enthaltene Trafo und die Steckverbindungen der Stromleitungen sind nicht wasserdicht, sondern lediglich regen- und spritzwassergeschützt. Sie dürfen nicht innerhalb des Wassers verlegt bzw. montiert werden. Sichern Sie die Steckerverbindung gegen Feuchtigkeit. Der Sicherheitstransformator muss einen Mindestabstand von 2 m zum Teichrand haben. Verlegen Sie die Anschlussleitung geschützt, so dass Beschädigungen ausgeschlossen sind. Verwenden Sie nur Kabel, die für den Außeneinsatz zugelassen sind. Netzanschlussleitungen dürfen keinen geringeren Querschnitt haben als Gummischlauchleitungen mit dem Kurzzeichen H05RN-F. Verlängerungsleitungen müssen der DIN VDE 0620 genügen. Leitungen nur im abgewickelten Zustand verwenden. Elektrische Installationen an Gartenteichen und Schwimmbecken müssen den nationalen und internationalen Errichterbestimmungen entsprechen. Vergleichen Sie die elektrischen Daten des Versorgungsnetzes mit denen des Typenschildes.

Bei defektem Kabel oder Gehäuse darf das Gerät nicht betrieben werden! Netzstecker ziehen! Tragen bzw. ziehen Sie das Gerät nicht an der Anschlussleitung.

Betreiben Sie das Gerät ausschließlich mit dem zugehörigen Sicherheitstransformator aus dem Lieferumfang. Öffnen Sie niemals das Gehäuse des Gerätes oder dessen zugehörige Teile, wenn nicht ausdrücklich in der Gebrauchsanweisung darauf hingewiesen wird. Ziehen Sie immer den Netzstecker aller im Wasser befindlichen Geräte und von diesem Gerät, bevor Sie Arbeiten am Gerät durchführen! Bei Fragen und Problemen wenden Sie sich zu Ihrer eigenen Sicherheit an einen Elektrofachmann!

## Aufstellen und Inbetriebnahme

Das Gerät wird ohne Leuchtmittel und ohne Trafo geliefert. Zur Montage des Leuchtmittels siehe „Auswechseln des Leuchtmittels“. Bei Aufstellung über Wasser muss ein Sicherheitsabstand von mindestens 50 cm von brennbarem Material eingehalten werden. Auf sicheren Stand achten. Abdeckungen vom Gerät sind nicht zulässig. Brandgefahr! Mit einer Schraubverbindung kann am Scheinwerfer ein Schwenkbügel (5) befestigt werden. Positionieren Sie das Gerät so, dass es für niemanden eine Gefahr darstellt. Befestigen Sie das Gerät beim Einsatz im Teich mit Hilfe des Schwenkbügels auf einer geeigneten Unterlage. Beim Einsatz außerhalb des Wassers können Sie auch den Erdspieß (6+7) verwenden. Verbinden Sie den Anschlussstecker des Scheinwerfers mit der Buchse des Trafos (3+4). Stecken Sie den Stecker des Trafos in die Netzsteckdose. Kontrollieren Sie die Funktion des Scheinwerfers.

### Auswechseln des Leuchtmittels (1)

Sicherheitshinweise beachten! Netzstecker ziehen! Schraubverbindung für das Oberteil lösen. Beachten Sie, dass keine Feuchtigkeit in das Gerät gelangt. Oberteil und Glasscheibe abnehmen und ggf. reinigen. Das Leuchtmittel dem Gehäuse entnehmen. Wichtig! Es dürfen nur Original-Leuchtmittel der Firma OASE verwendet werden. Neues Leuchtmittel einsetzen (nicht mit Fingern berühren, Tuch o. ä. benutzen). O-Ring kontrollieren und bei Beschädigung ersetzen. Gerät in umgekehrter Reihenfolge wieder zusammensetzen, Netzanschluss wiederherstellen und Funktion überprüfen.

### Reparatur

Der Trafo (2) ist bei Beschädigung der Leitungen oder des Gehäuses nicht reparaturfähig und muss deshalb ausgetauscht werden.

### Reinigung

Sicherheitshinweise beachten! Führen Sie die Arbeitsschritte gemäß Auswechseln des Leuchtmittels durch. Verwenden Sie nur Wasser und eine weiche Bürste. Beachten Sie, dass keine Feuchtigkeit in das Gerät gelangt.

### Verschleißteile

Leuchtmittel sind Verschleißteile und unterliegen nicht der Gewährleistung.

### Entsorgung

Das Gerät ist gemäß den nationalen gesetzlichen Bestimmungen zu entsorgen. Fragen Sie Ihren Fachhändler.

### Störungen

Störung	Ursache	Abhilfe
Lampe leuchtet nicht	Stromzuführung unterbrochen	Stromzuführung kontrollieren
	Leuchtmittel defekt	Leuchtmittel wechseln
	Kontakte am Leuchtmittel korrodiert	Kontakte reinigen
Leuchtleistung lässt nach	Lampenglas verschmutzt	Reinigen
Wasser im Scheinwerfergehäuse	Dichtung defekt	Dichtungen kontrollieren und ggf. erneuern
Licht flackert	Kontakte korrodiert	Lampenstifte reinigen

### Information about this operating manual

Please read the operating instructions and familiarise yourself with the unit prior to using it for the first time. Adhere to the safety information for the correct and safe use of the unit.

### Intended use

The use of the Lunaqua 35 spotlight, in the following text termed unit, is exclusively intended for fountain systems and ponds at a water temperature of between +4°C and +35°C and up to an immersion depth of 4 meters, as well as for use out of the water. Ensure that the safety transformer is only operated at ambient temperatures of -10°C to +35°C.

### Use other than that intended

Danger to persons can emanate from this unit if it is not used in accordance with the intended use and in the case of misuse. If used for purposes other than that intended, our warranty and operating permit will become null and void.

### CE Manufacturer's Declaration

We declare conformity in the sense of the low voltage directive (73/23/EEC). The following harmonised standards apply:

EN 60598-2-7, EN 61558-1, EN 61558-2-6, EN 60825-1

Signature: 

### Safety information

OASE has manufactured this unit to the current state of the art and the valid safety regulations. Despite of the above, hazards for persons and assets can emanate from this unit if it is used in an improper manner or not in accordance with its intended use, or if the safety instructions are ignored.

**For safety reasons, children and young persons under 16 years of age as well as persons who cannot recognise possible danger or who are not familiar with these operating instructions, are not permitted to use the unit!**

Please keep these operating instructions in a safe place! Also hand over the operating instructions when passing the unit on to a new owner. Ensure that all work with this unit is only carried out in accordance with these instructions.

The combination of water and electricity can lead to danger to life and limb, if the unit is incorrectly connected or misused.

**Attention! Danger of electric shock. Ensure that the cable connection points and their surroundings are dry.**

The transformer and the plug connectors of the power cables supplied are not water-tight, but only rain and splash-proof. Do not route or fit in the water. Protect the plug connection from moisture. The safety transformer must have a minimum distance to the pond edge of 2 m. Protect the connection cable when burying to avoid damage. Only use cables approved for outside use. Ensure that the power connection cable cross section is not smaller than that of the rubber sheath with the identification H05RN-F. Extension cables must meet DIN VDE 0620. Only use unwound cables. Electrical installations in garden ponds and swimming ponds must meet the national and international regulations valid for installers. Compare the electrical data of the supply with those on the unit type plate. This data must coincide.

Never operate the unit if the cable or housing are defective! Disconnect the power! Do not carry or pull the unit by the connection cable.

Only use the unit with the attendant safety transformer contained in our scope of delivery. Never open the unit housing or its attendant components, unless this is explicitly mentioned in the operating instructions. Always disconnect the power supply of all units located in water and of this unit prior to performing work on the unit! For your own safety, consult a qualified electrician if you have questions or encounter problems!

**Set-up and start-up**

The unit comes without bulbs and transformer. Please refer to „Bulb replacement“ when fitting the bulb. When set up above the water level, maintain a safety distance of at least 50 cm from combustible material. Ensure a safe seating. Do not cover the unit. Danger of fire! A swivel bracket (5) can be fitted to the spotlight by means of a screw connection. Position the unit such that it does not present a hazard for anybody. When fitting in the pond, fasten the unit on a suitable base by means of the swivel bracket. The ground stake (6+7) can be used when installing the unit out of the water. Connect the power plug of the spotlight to the socket of the transformer bush (3+4). Connect the transformer to the power supply. Check the spotlight function.

**Replacing the bulb (1)**

Adhere to the safety instructions! Disconnect the power! Undo the screw-connection of the top section. Ensure that no moisture can enter the unit. Remove the top section and the glass, clean, if necessary. Take the bulb out of the housing. Important! Only original bulbs from OASE may be used. Insert new bulb (do not touch, use a cloth or similar). Check the O-ring and replace, if damaged. Reassemble the unit in the reverse order, connect to the power supply and perform a function check.

**Repair**

In the event of damage to the cables or the housing, the transformer (2) cannot be repaired and, therefore, has to be replaced.

**Cleaning**

Adhere to the safety instructions! Carry out the work steps as specified under 'Replacing the bulbs'. Only use water and a soft brush. Ensure that no moisture can enter the unit.

**Wearing parts**

Bulbs are wearing parts and are excluded from the warranty.

**Disposal**

Dispose of the unit in accordance with the national legal regulations.

**Malfunctions**

Malfunction	Cause	Remedy
Lamp does not light up	Power supply interrupted	Check power supply
	Bulb defective	Replace bulb
	Bulb contacts corroded	Clean contacts
Light intensity decreases	Lamp glass soiled	Clean
Water in the spotlight housing	Seal defective	Check sealing rings and replace, if necessary
Light flickers	Contacts corroded	Clean lamp pins

**Remarques concernant cette notice d'emploi**

Avant la première utilisation, lire attentivement cette notice d'emploi et se familiariser avec l'appareil. Respecter impérativement les indications de sécurité relatives à une utilisation correcte et en toute sécurité.

### Utilisation conforme à la finalité

Le projecteur submersible Lunaqua 35, dénommé par la suite «appareil», est réservé pour une utilisation avec des installations à jet d'eau et des bassins, et pour une température de l'eau allant de +4°C à +35°C, ainsi qu'une profondeur d'immersion jusqu'à 4 mètres. Le transformateur de sécurité ne doit être utilisé qu'à une température ambiante comprise entre -10°C et +35°C.

### Utilisation non conforme à la finalité

En cas d'utilisation non conforme à la finalité et de manipulation non appropriée de cet appareil, des risques pour les personnes peuvent en résulter. Toute utilisation non conforme à la finalité entraîne l'annulation de notre responsabilité ainsi que de l'autorisation d'exploitation générale.

### Déclaration du fabricant CE

Nous déclarons la conformité par rapport à la directive basse tension (73/23/CEE). Les normes harmonisées suivantes ont été appliquées :

EN 60598-2-7, EN 61558-1, EN 61558-2-6, EN 60825-1

Signature: 

### Indications de sécurité

La société **OASE** a construit cet appareil selon l'état actuel des connaissances techniques et les consignes de sécurité en vigueur. Toutefois des dangers pour les personnes et les biens peuvent émaner de cet appareil lorsque celui-ci est utilisé de manière non appropriée voire non conforme à sa finalité ou lorsque les informations de sécurité ne sont pas respectées.

**Pour des raisons de sécurité, les enfants et les mineurs de moins de 16 ans ainsi que les personnes n'étant pas en mesure de reconnaître les dangers ou n'ayant pas pris connaissance de cette notice d'emploi ne sont pas autorisés à utiliser cet appareil !**

Prière de conserver soigneusement cette notice d'emploi ! Lors d'un changement de propriétaire, transmettre également cette notice d'emploi. Tous les travaux effectués avec cet appareil devront être exécutés conformément aux directives ci-jointes.

La combinaison d'eau et d'électricité peut entraîner des dangers sérieux pour la santé et la vie des personnes lors d'une utilisation avec des raccordements non conformes ou une utilisation inappropriée.

**Attention ! Danger d'électrocution. Veiller à ce que les points de branchement de câble soient maintenus au sec.**

Le transformateur et les raccordements à fiches des lignes électriques faisant partie des fournitures ne sont pas étanches, mais simplement protégés contre l'eau de pluie et les projections d'eau. Ils ne doivent être posés voire montés qu'en dehors de l'eau. S'assurer que la prise est à l'abri de l'humidité. Le transformateur de sécurité doit disposer d'un écart minimum de 2 m par rapport au bord du bassin. Protéger le câble de raccordement afin qu'il ne soit pas endommagé. N'employer que des câbles réservés à une utilisation en extérieur. La section des lignes de raccordement du secteur ne doit pas être inférieure à celle des câbles souples sous caoutchouc portant l'identification H05RN-F. Les câbles de rallonge doivent être conformes à DIN VDE 0620. N'employer les lignes qu'en état déroulé. Les installations électriques des étangs de jardins et des bassins doivent correspondre aux règlements d'installation internationaux et nationaux. Comparer les données électriques du réseau d'alimentation avec celles indiquées sur la plaque signalétique.

Ne pas utiliser l'appareil avec un câble ou un carter défectueux ! Retirer la prise secteur ! Ne pas porter ni tirer l'appareil par le câble de raccordement.

Utiliser l'appareil exclusivement avec le transformateur de sécurité correspondant faisant partie des fournitures. Ne jamais ouvrir le carter de l'appareil ou des parties y appartenant si cela n'est pas expressément indiqué dans la notice d'emploi. Toujours retirer la prise secteur de tous les appareils se trouvant dans l'eau et de cet appareil avant de procéder à des travaux sur cet appareil ! En cas de questions et de problèmes, prière de vous adresser à un électricien et ce, pour votre propre sécurité !

### Mis en place et mise en service

L'appareil est livré sans ampoule ni transformateur. Pour le montage de l'ampoule, consulter « Remplacement de l'ampoule ». Lors d'une installation hors de l'eau, il est nécessaire de respecter impérativement une distance de sécurité d'au moins 50 cm par rapport à des matériaux combustibles. Veiller à une assise stable. Ne pas recouvrir l'appareil. Danger d'incendie ! Un étrier pivotant (5) peut être fixé sur le projecteur à l'aide d'un raccord à vis. Positionner l'appareil de telle sorte qu'il ne présente aucun danger pour personne. Pour une utilisation dans un étang, fixer l'appareil sur un support adéquat à l'aide de l'étrier pivotant. Pour une utilisation hors de l'eau, une perche de mise à la terre (6+7) peut être utilisée. Brancher la fiche de raccordement du projecteur avec la douille du transformateur (3+4). Brancher la fiche du transformateur dans une prise de secteur. Contrôler le fonctionnement du projecteur.

### Remplacement de l'ampoule (1)

Respecter les informations de sécurité ! Retirer la prise secteur ! Desserrer le raccord de vissage pour la partie supérieure. Veiller à ce que de l'humidité ne pénètre pas dans l'appareil. Retirer la partie supérieure et la vitre en verre et le cas échéant procéder à un nettoyage. Retirer l'ampoule du carter. Important ! N'employer que des ampoules d'origine

de la société OASE. Mettre la nouvelle ampoule en place (ne pas toucher directement avec les doigts, utiliser un chiffon ou autre). Contrôler le joint torique et le remplacer en cas de dommage. Remonter l'appareil dans le sens inverse, rebrancher sur le secteur et vérifier le fonctionnement.

### Réparation

Le transformateur (2) n'est pas réparable en cas d'endommagement des lignes ou du carter et doit dès lors être remplacé.

### Nettoyage

Respecter les informations de sécurité ! Exécuter des étapes de travail selon la description du remplacement de l'ampoule. N'utiliser que de l'eau et une brosse souple. Veiller à ce que de l'humidité ne pénètre pas dans l'appareil.

### Pièces d'usure

Les ampoules sont des pièces d'usure et ne sont pas couvertes par la garantie.

### Recyclage

Recycler l'appareil conformément aux réglementations nationales légales en vigueur. Adressez-vous à votre distributeur spécialisé.

### Problèmes

Problème	Cause	Remède
La lampe ne fonctionne pas	Alimentation électrique interrompue	Contrôler l'alimentation électrique
	Ampoule défectueuse	Remplacer l'ampoule
	Les contacts sur l'ampoule sont corrodés	Nettoyer les contacts
La puissance d'éclairage diminue	Le verre de la lampe est encastré	Nettoyer
Présence d'eau dans le carter du projecteur	Joints d'étanchéité défectueux	Contrôler les joints d'étanchéité et les remplacer
La lumière vacille	Contacts corrodés	Nettoyer les fiches de la lampe

### Opmerkingen over deze gebruiksaanwijzing

Voordat u het apparaat voor het eerst gebruikt, moet u de gebruiksaanwijzing doorlezen en vertrouwd raken met het apparaat. Houdt u zich voor een juist en veilig gebruik stipt aan de veiligheidsinstructies.

### Beoogd gebruik

De halogeenschijnwerper Lunaqua 35, hierna genoemd "apparaat", is bedoeld voor gebruik in fonteinen en vijvers, bij een watertemperatuur van +4 tot +35 °C en kan zowel tot een dompeldiepte van 4 meter als buiten het water worden gebruikt. De veiligheidstransformator mag uitsluitend bij een omgevingstemperatuur van -10 tot +35 °C worden gebruikt.

### Ondoelmatig gebruik

Bij ondoelmatig gebruik en onoordeelkundige omgang met het apparaat kan het apparaat gevaarlijk zijn voor personen. In geval van ondoelmatig gebruik vervalt onze aansprakelijkheid alsook de algemene typegoedkeuring.

### CE-fabrikantenverklaring

Wij verklaren de conformiteit van het product als bedoeld in de Laagspanningsrichtlijn (73/23/EEG). De volgende geharmoniseerde normen zijn toegepast:

EN 60598-2-7, EN 61558-1, EN 61558-2-6, EN 60825-1

Handtekening: 

### Veiligheidsinstructies

De firma OASE heeft dit apparaat gebouwd volgens de huidige stand der techniek en de bestaande veiligheidsvoorschriften. Toch kan dit apparaat gevaar opleveren voor personen en goederen, indien deze op onoordeelkundige c.q. ondoelmatige wijze gebruikt worden of als de veiligheidsinstructies niet worden opgevolgd.

**Kinderen en jongeren onder de 16 jaar alsook personen, die mogelijke gevaren niet kunnen inschatten of die niet op de hoogte zijn van de inhoud van deze gebruiksaanwijzing, mogen dit apparaat om veiligheidsredenen niet gebruiken!**

Bewaar deze gebruiksaanwijzing zorgvuldig! Als u het apparaat koopt, moet u de gebruiksaanwijzing ook aan de nieuwe eigenaar geven. Alle werkzaamheden met dit apparaat mogen uitsluitend verricht worden als ze conform de onderhavige handleiding zijn.

De combinatie van water en elektriciteit kan in geval van een niet volgens de voorschriften gemaakte aansluiting of onoordeelkundig gebruik levensgevaarlijk zijn.

**Let op! Gevaar voor elektrische schokken! Zorg ervoor dat de omgeving van de kabelaansluitpunten droog is.**

De meegeleverde transformator en de connectors van de stroomkabels zijn niet waterdicht, maar slechts regen- en spatwaterdicht. Zij mogen niet zo worden aangelegd of gemonteerd dat ze in het water liggen. Bescherm de stekerverbinding tegen vocht. De afstand tussen veiligheidstransformator en vijverrand moet minstens 2 meter bedragen. Leg de aansluitkabel aan op een zodanige plaats dat hij beschermd is, zodat beschadigingen uitgesloten zijn. Gebruik alleen kabels die zijn goedgekeurd voor gebruik buitenshuis. Stroomkabels mogen geen kleinere doorsnede hebben dan rubberen slangen met de afkorting H05RN-F. Verlengkabels moeten voldoen aan DIN VDE 0620. Gebruik kabels alleen in uitgerolde toestand. Elektrische installaties bij tuinvijvers en zwembaden moeten voldoen aan de nationale en internationale installatierichtlijnen. Vergelijk de elektrische gegevens van het elektriciteitsnet met die op het typeplaatje.

Als de kabel of de behuizing defect is, mag het apparaat niet gebruikt worden! Trek de stekker uit het stopcontact! Draag het apparaat niet aan de aansluitkabel en trek niet aan die kabel.

Gebruik het apparaat uitsluitend in combinatie met de bijbehorende, meegeleverde veiligheidstransformator. Maak de behuizing van het apparaat of onderdelen ervan nooit open, als daar niet in de gebruiksaanwijzing uitdrukkelijk op wordt gewezen. Voordat u werkzaamheden gaat verrichten aan dit apparaat of andere apparaten, die zich in het water bevinden, moet u van die apparaten altijd eerst de stekker uit het stopcontact verwijderen! Als u vragen of moeilijkheden mocht hebben, neem dan voor uw eigen veiligheid contact op met een erkende elektromonteur!

**Plaatsen en in gebruik nemen**

Het apparaat wordt geleverd zonder lamp en zonder transformator. Voor het monteren van de lamp zie "Vervangen van de lamp". Als u het apparaat buiten het water plaatst, moet u een veilige afstand ten opzichte van brandbaar materiaal in acht nemen van minstens 50 cm. Zorg ervoor dat het apparaat stevig staat. Het apparaat mag niet worden afgedekt! Brandgevaar! Aan de schijnwerper kan een zwenkbeugel (5) worden geschroefd. Plaats het apparaat zodanig dat het voor niemand een gevaar kan opleveren. Bevestig het apparaat bij gebruik in een vijver met behulp van de zwenkbeugel op een geschikte ondergrond. Bij gebruik buiten het water kan ook de grondpen (6 en 7) worden gebruikt. Steek de aansluitstekker van de schijnwerper in het contrastekker van de transformator (3 en 4). Steek de stekker van de transformator in de contactdoos. Controleer of de schijnwerper naar behoren werkt.

**Het vervangen van de lamp (1)**

Neem de veiligheidsvoorschriften in acht! Haal de stekker uit het stopcontact! Schroef het bovendeel los. Let erop dat er geen vocht in het apparaat komt. Neem het bovendeel en het glasplaatje eraf en reinig ze indien nodig. Neem de lamp uit de behuizing Belangrijk! Er mogen uitsluitend originele lampen van OASE worden gebruikt! Plaats de nieuwe lamp; raak de lamp niet aan met de vingers, maar gebruik een doek of iets dergelijks. Controleer de O-ring en vervang hem indien hij beschadigd is. Zet het apparaat in omgekeerde volgorde weer in elkaar, sluit hem aan op het net en controleer of het naar behoren werkt.

**Reparatie**

Als de kabels of de behuizing beschadigd zijn, kan de transformator (2) niet meer gerepareerd worden en moet hij dus worden vervangen.

**Reiniging**

Neem de veiligheidsvoorschriften in acht! Verricht dezelfde handelingen als bij het vervangen van de lamp. Gebruik voor het reinigen uitsluitend water en een zachte borstel. Let erop dat er geen vocht in het apparaat komt.

**Niet-slijtvaste onderdelen**

Lampen zijn niet-slijtvaste onderdelen en vallen niet onder de garantie.

**Tot afval verwerken**

Het apparaat dient volgens de nationale wettelijke bepalingen tot afval te worden verwerkt. Neem voor vragen contact met uw vakhandel.

**Storingen**

Storing	Oorzaak	Remedie
Lamp brandt niet	Stroomtoevoer onderbroken	Stroomtoevoer controleren
	Lamp defect	Lamp vervangen
	Contacten op de lamp geoxideerd	Contacten reinigen
Lichtopbrengst wordt lager	Lampglas is verontreinigd	Reinigen
Water in de schijnwerperbehuizing	Afdichting defect	Afdichtingen controleren en indien nodig vervangen
Licht knippert	Contacten geoxideerd	Lampcontacten reinigen

## Indicaciones sobre este manual de instrucciones de uso

Antes de utilizar por primera vez el equipo lea las instrucciones de uso y familiarícese con el mismo. Tenga necesariamente en cuenta las indicaciones de seguridad para garantizar un uso correcto y seguro del equipo.

### Uso conforme a lo prescrito

El proyector de halógeno Lunaqua 35, denominado a continuación equipo, sólo se puede emplear en instalaciones surtidoras y estanques con una temperatura del agua de +4°C a +35°C y hasta una profundidad de inmersión de 4 metros. El equipo también se puede utilizar fuera del agua. El transformador de seguridad sólo se debe operar con una temperatura ambiente de -10°C a +35°C.


### Uso no conforme a lo prescrito

En caso de un uso no conforme a lo prescrito y un tratamiento inadecuado puede poner en peligro el equipo las personas. En caso de un uso no conforme a lo prescrito expira nuestra garantía así como el permiso de servicio general.

### Declaración del fabricante CE

Declaramos la conformidad en el sentido de la directiva de baja tensión (73/23/CEE). Se emplearon las siguientes normas armonizadas:

EN 60598-2-7, EN 61558-1, EN 61558-2-6, EN 60825-1

Firma: 

## Indicaciones de seguridad

La empresa **OASE** construyó este equipo conforme al nivel actual de la técnica y las prescripciones de seguridad aplicables. No obstante puede ser el equipo una fuente de peligro para las personas y los valores materiales, si el mismo no se emplea adecuadamente y/o conforme al uso previsto o si no se observan las indicaciones de seguridad.

**Por razones de seguridad no deben usar este equipo niños, jóvenes menores de 16 años ni personas que no estén en condiciones de reconocer los peligros o que no se hayan familiarizado con estas instrucciones de servicio.**

Guarde cuidadosamente estas instrucciones de uso. Entregue estas instrucciones de uso al nuevo propietario en caso de cambio de propietario. Todos los trabajos con este equipo sólo se deben ejecutar conforme a estas instrucciones.

En caso de contacto con agua y electricidad puede conllevar una conexión no conforme a lo prescrito o una manipulación inadecuada a graves peligros para el cuerpo y la vida.

**¡Atención! Peligro de choques eléctricos. Tenga en cuenta que los lugares de conexión de los cables estén secos.**

El transformador y las conexiones de enchufe de las conducciones de corriente contenidas en el volumen de suministro no son impermeables al agua, sino que sólo están protegidas contra la lluvia y los chorros de agua. Estos no se deben emplazar ni montar en el agua. Asegure la conexión de enchufe contra la humedad. El transformador de seguridad tiene que tener una distancia mínima de 2m al borde del estanque. Coloque la línea de conexión protegida para que no se dañe. Emplee sólo cables que estén prescritos para el empleo a la intemperie. La sección de las líneas de conexión a la red no debe ser más pequeña que la de los cables protegidos con goma con la sigla H05RN-F. Las líneas de prolongación tienen que satisfacer la norma DIN VDE 0620. Emplee las líneas sólo en estado desenrollado. Las instalaciones eléctricas en los estanques de jardín y piscinas tienen que corresponder a las prescripciones de montaje nacionales e internacionales. Compare los datos eléctricos de la red de abastecimiento con los datos indicados en la placa de datos técnicos.

El equipo no se debe operar si está defectuoso el cable o la caja. ¡Saque la clavija de la red! No agarre ni tire el equipo por la línea de conexión.

Opere sólo el equipo con el transformador de seguridad correspondiente contenido en el volumen de suministro. No abra nunca la caja del equipo o sus componentes a no ser que esto se autorice expresamente en las instrucciones de uso. Saque siempre la clavija de la red de todos los equipos que se encuentran en el agua antes de ejecutar trabajos en el equipo. En caso de preguntas y problemas diríjase para su propia seguridad a una persona especializada en eléctrica.

### Emplazamiento y puesta en marcha

El equipo se suministra sin elemento luminiscente y sin transformador. Para montar el elemento luminiscente véase "Sustitución del elemento luminiscente". En caso de emplazarse el equipo sobre el nivel del agua se tiene que mantener una distancia de seguridad mínima de 50 cm del material combustible. Tenga en cuenta que el equipo esté en una posición segura. No está permitido cubrir el equipo. ¡Peligro de incendio! Con una tuerca de unión se puede fijar un estribo basculante (5) en el proyector. Posicione el equipo de forma que no represente una fuente de peligro para ninguna persona. En caso que se use en el estanque fije el equipo con el estribo basculante en una base apropiada. En caso que se emplee fuera del agua se puede emplear también la varilla de tierra (6+7). Una la clavija de conexión del proyector con la hembra del transformador (3+4). Enchufe la clavija del transformador en el tomacorriente de red. Controle la función del proyector de luz.

## Sustitución del elemento luminiscente (1)

Tenga en cuenta las indicaciones de seguridad. ¡Saque la clavija de la red! Suelte la tuerca de unión para desmontar la parte superior. Tenga precaución de que no entre humedad en el equipo. Quite la parte superior y el cristal, y límpielos si fuera necesario. Saque el elemento luminiscente de la carcasa. ¡Importante! Sólo se deben emplear los elementos luminiscentes originales de la empresa OASE. Coloque el elemento luminiscente nuevo (no lo toque con los dedos, emplee p.e. un paño). Controle el anillo en O y cámbielo por uno nuevo si estuviera dañado. Monte de nuevo el equipo en secuencia contraria, restablezca la alimentación de red y compruebe la función.

## Reparación

El transformador (2) no se puede reparar en caso que se dañen las líneas o la caja del mismo y se tiene que sustituir.

## Limpieza

Tenga en cuenta las indicaciones de seguridad. Ejecute los pasos de trabajo conforme al punto Sustitución del elemento luminiscente. Emplee sólo agua y un cepillo suave. Tenga precaución de que no entre humedad en el equipo.

## Piezas de desgaste

Los elementos luminiscentes son piezas de desgaste y no entran en la prestación de garantía.

## Desecho

Deseche el equipo conforme a las prescripciones legales nacionales. Consulte su comerciante especializado.

## Fallos

Fallo	Causa	Ayuda
La lámpara no se ilumina	Está interrumpida la alimentación de corriente	Controle la alimentación de corriente
	Elemento luminiscente defectuoso	Cambie el elemento luminiscente
	Contactos en el elemento luminiscente corroídos	Limpie los contactos
La intensidad luminosa disminuye	Cristal de la lámpara sucio	Realice una limpieza
Agua en la caja del proyector	Junta defectuosa	Controle y renueve si fuera necesario las juntas
La luz fluctúa	Contactos corroídos	Limpie las clavijas de lámparas

## Observações preliminares relativas a estas instruções de utilização

Antes de utilizar pela primeira vez o aparelho, familiarize-se com ele e leia as instruções de utilização. Tenha em todo caso atenção às instruções de segurança com respeito ao uso correcto e seguro do aparelho.

## Emprego conforme o fim de utilização acordado

O projector de halogéneo Lunaqua 35, doravante designado "aparelho", pode ser utilizado em repuxos e tanques ornamentais, com uma temperatura de água entre +4 °C e +35 °C. A profundidade máxima na água não pode exceder 4 m. O aparelho pode ser utilizado também fora da água. O transformador de segurança pode ser operado só a temperaturas ambientes de -10 °C a +35°C.

## Emprego divergente do fim de utilização previsto

Cada emprego não condizente com o fim de utilização definido e cada tratamento impróprio do aparelho poderão comprometer pessoas. O fabricante não responderá por danos provocados pelo emprego contrário ao fim de utilização. Além disso será anulada a licença geral de operação.

## Declaração de conformidade CE

Declaramos a conformidade nos termos da Directiva Comunitária "Baixa Tensão" (73/23/CEE). Foram aplicadas as seguintes normas harmonizadas:

EN 60598-2-7, EN 61558-1, EN 61558-2-6, EN 60825-1

Assinatura:



## Instruções de segurança

A empresa OASE fabricou este aparelho com base no mais recente nível técnico e em conformidade com as normas de segurança vigentes. Não obstante, o aparelho poderá ser fonte de perigo para pessoas e valores reais, se não for empregado devidamente e de acordo com o fim de utilização previsto ou não forem observadas as normas de segurança.

**Por razões de segurança, todas as crianças, jovens com menos de 16 anos e pessoas não capazes de reconhecer eventuais riscos ou que não estejam inteiradas das instruções de uso, não poderão utilizar o aparelho!**

Guarde estas instruções de uso em recinto seguro! Em caso de mudança de proprietário, entregue-as ao novo dono. Todos os trabalhos com este aparelho poderão ser realizados exclusivamente conforme as presentes instruções.

Se o aparelho não for conectado de acordo com as normas obrigatórias ou não manejado conforme exigido nestas instruções, o contacto entre água e corrente eléctrica poderá ocasionar graves riscos para a integridade física.

**Atenção! Perigo de electrocussões. Tenha atenção para que a zona em redor dos pontos de conexão do cabo eléctrico permaneça seca.**

O transformador que faz parte do volume de entrega e os pontos de conexão dos cabos eléctricos não são do tipo "à prova de água", tendo apenas protecção contra respingos de água e água pluvial. Por esta razão nunca podem ser mergulhados nem montados na água. Proteja a conexão eléctrica contra humidade. O transformador de segurança deve ter uma distância mínima de 2 m à borda do tanque. Instale e coloque o cabo de conexão de forma protegida para que não possa ser danificado. Utilize só cabos eléctricos autorizados para o uso exterior. A secção dos cabos de conexão à rede eléctrica não pode ser inferior à de cabos com revestimento de borracha (referência H05RN-F). Os cabos de extensão devem corresponder à norma DIN VDE 0620. Utilizar os cabos eléctricos só depois de desenrolados. Quaisquer instalações eléctricas em tanques ornamentais e piscinas devem satisfazer as normas de instalação nacionais e internacionais. Confira os parâmetros eléctricos da rede de alimentação com os existentes na placa de dados técnicos do aparelho.

Em caso de cabo de conexão ou carcaça defeituosa, o aparelho não pode ser posto em funcionamento! Desconecte a ficha de alimentação! Não transporte nem puxe o aparelho pelo cabo de conexão!

Opere o aparelho exclusivamente com o transformador de segurança que faz parte do volume de entrega. Não abra nunca a carcaça do aparelho ou os componentes do mesmo, a menos que as instruções de uso autorizem expressamente tal intervenção. Desconecte sempre a ficha de todos os aparelhos existentes na água e do aparelho, antes de fazer quaisquer trabalhos nele! Se houver dúvidas ou problemas, dirija-se a um electricista autorizado e competente.

### Posicionamento e entrada em serviço

O aparelho é fornecido sem lâmpada e sem transformador. Para a montagem da lâmpada, veja „Substituir a lâmpada“. Sendo o aparelho usado fora da água, deve existir uma distância de segurança mínima de 50 cm a material combustível. Faça com que o aparelho não possa tombar nem deslocar. É proibido tapar o aparelho. Perigo de incêndio! Mediante uma união roscada pode ser fixado um estribo de orientação (5) ao projector. Posicione o aparelho de tal forma que ninguém possa ser comprometido. Desde que utilizado num tanque ornamental, fixe o projector por meio do estribo de orientação a uma base apropriada. Caso o aparelho seja utilizado fora da água, pode ser fixado sobre o espeto (6+7) a cravar na terra. Ligue a ficha de conexão do projector com a bucha do transformador (3+4). Conecte a ficha do transformador à caixa de tomada da rede. Controle o funcionamento do projector.

### Substituir a lâmpada (1)

Observe as instruções de segurança! Desconecte a ficha de alimentação! Desmontar a parte superior. Tenha atenção para que não possa penetrar humidade no interior do aparelho. Retirar a parte superior e o vidro. Se preciso, limpar as peças. Tirar a lâmpada da carcaça. Nota importante! Podem ser utilizadas exclusivamente lâmpadas originais OASE. Montar a nova lâmpada (não tocar com os dedos, prefira um pano ou outra coisa apropriada). Controlar o O-ring e, se preciso, substituir por novo. Faça a montagem do aparelho na ordem inversa à desmontagem. Restabeleça a alimentação eléctrica e controle o funcionamento.

### Reparação

Em caso da carcaça ou dos cabos eléctricos defeituosos, o transformador (2) não é reparável e deve ser substituído por completo.

### Limpeza

Observe as instruções de segurança! Execute os passos descritos para a substituição da lâmpada. Use exclusivamente água e uma escova macia. Tenha atenção para que não possa penetrar humidade no interior do aparelho.

### Peças de desgaste

As lâmpadas são peças de desgaste. Não estão abrangidas pela garantia.

### Eliminar o aparelho usado

A eliminação do aparelho usado está sujeita à legislação nacional aplicável. Consulte o seu revendedor.

### Anomalias

Anomalia	Causa	Remédio
Lâmpada não funciona	Alimentação eléctrica interrompida	Controlar a alimentação eléctrica
	Lâmpada defeituosa	Substituir a lâmpada
	Corrosão nos contactos da lâmpada	Limpar os contactos
Luminosidade reduzida	Vidro sujo da lâmpada	Limpar
Presença de água na carcaça do aparelho	Junta de vedação defeituosa	Verificar e, se preciso, substituir as juntas de vedação
Luz a tremular	Corrosão nos contactos	Limpar os pinos da lâmpada



## Avvertenze relative a queste istruzioni

Prima del primo impiego leggete attentamente le istruzioni per conoscere l'apparecchio. Osservate assolutamente le avvertenze per la sicurezza per un utilizzo corretto e sicuro.

## Impiego conforme allo scopo previsto

Il riflettore alogeno Lunaqua 35, di seguito chiamato apparecchio, va impiegato in fontane a zampillo e laghetti ad una temperatura dell'acqua fra +4°C e +35°C e fino ad una profondità di immersione di 4 metri come anche fuori dell'acqua. Il trasformatore di sicurezza si può far funzionare solo ad una temperatura ambiente fra -10°C e +35°C.

## Impiego non conforme allo scopo previsto

Questo apparecchio può essere pericoloso per le persone in caso di impiego non conforme allo scopo previsto e di trattamento non idoneo. In caso di impiego non conforme a quello previsto decade la garanzia da parte nostra nonché il permesso generale d'esercizio.

## Dichiarazione CE del produttore

Dichiariamo la conformità ai sensi della direttiva per bassa tensione (73/23/CEE). Sono state applicate le seguenti norme armonizzate:

EN 60598-2-7, EN 61558-1, EN 61558-2-6, EN 60825-1

Firma:

## Avvertenze per la sicurezza

La ditta **OASE** ha costruito questo apparecchio utilizzando tecniche avanzate nel rispetto delle norme di sicurezza vigenti. Ciononostante questo apparecchio può causare pericoli per persone e beni materiali se esso viene usato in modo non idoneo o non conforme allo scopo previsto o se non vengono osservate le avvertenze per la sicurezza.

**Per motivi di sicurezza bambini e minori di 16 anni nonché persone che non possono riconoscere possibili pericoli o non conoscono queste istruzioni non possono usare questo apparecchio!**

Siete pregati di conservare accuratamente queste istruzioni! In caso di cambio del proprietario consegnategli le istruzioni. Tutti i lavori con questo apparecchio vanno eseguiti seguendo esclusivamente le presenti istruzioni.

La combinazione di acqua ed elettricità può provocare pericoli mortali in caso di allacciamento non conforme alla norma oppure di utilizzo non idoneo.

**Attenzione! Pericolo di scosse elettriche. Assicurarsi che le prese dei cavi siano collocate in un ambiente asciutto.**

Il trasformatore e le connessioni a spina dei conduttori elettrici compresi nella fornitura non sono impermeabili all'acqua bensì solo protetti contro la pioggia e gli spruzzi d'acqua. Essi non devono venire installati o montati sottacqua. Proteggete la connessione a spina contro l'umidità. Il trasformatore di sicurezza deve essere ad una distanza di almeno 2 m dal bordo del laghetto. Installate la linea elettrica di allacciamento protetta in modo da escludere danneggiamenti. Usate solo cavi che sono consentiti per l'impiego all'esterno. Le linee di allacciamento alla rete non devono avere una sezione trasversale minore di quella delle condutture a tubi flessibili di gomma con la sigla H05RN-F. Le condutture di prolungamento devono soddisfare le norme DIN VDE 0620. Impiegate le condutture solo se sono srotolate. Le installazioni elettriche in laghetti da giardino e biopiscine devono corrispondere alle relative norme di costruzione nazionali ed internazionali. Confrontate i dati elettrici della rete di alimentazione con quelli della targhetta del tipo.

L'apparecchio non deve venire usato in caso di cavo o scatola difettosi! Staccare la spina elettrica! Non portate o tirate l'apparecchio tramite il cavo di allacciamento.

Usate l'apparecchio solo con il relativo trasformatore di sicurezza compreso nella fornitura. Non aprite mai la scatola dell'apparecchio o dei suoi componenti se questo non è espressamente indicato nelle istruzioni. Prima di eseguire lavori sull'apparecchio staccate sempre la spina elettrica di tutti gli apparecchi che si trovano in acqua e di questo apparecchio! Per maggiore sicurezza, in caso di domande e problemi rivolgetevi ad un tecnico elettricista!

## Installazione e messa in funzione

L'apparecchio viene fornito senza corpo luminoso e senza trasformatore. Per il montaggio del corpo luminoso vedi "Sostituzione del corpo luminoso". In caso di installazione fuori dall'acqua si deve mantenere una distanza di sicurezza di almeno 50 cm da materiale infiammabile. Badare ad una posizione sicura. Coperture dell'apparecchio non sono ammesse. Pericolo di incendio! Con un raccordo a vite si può fissare al riflettore una staffa orientabile (5). Posizionate l'apparecchio in modo che non rappresenti un pericolo per nessuno. In caso di impiego nel laghetto fissate l'apparecchio su supporto adatto con l'aiuto di una staffa orientabile. In caso di impiego fuori dell'acqua potete usare anche il picco di terra (6+7). Collegate il connettore del riflettore con la presa del trasformatore (3+4). Inserite la spina del trasformatore nella presa di rete. Controllate il funzionamento del riflettore.

## Sostituzione del corpo luminoso (B)

Osservare le avvertenze per la sicurezza! Staccare la spina elettrica! Allentare il raccordo a vite per la parte superiore. Fate attenzione a non bagnare l'apparecchio all'interno. Togliere la parte superiore e la lastra di vetro ed eventualmente pulirle. Togliere il corpo luminoso dalla scatola. Importante! Si possono impiegare solo corpi luminosi originali della ditta OASE. Inserire il nuovo corpo luminoso (non toccarlo con le dita, usare un panno o simili). Controllare l'O-ring ed in caso di danneggiamento sostituirlo. Riasssemblare l'apparecchio in successione inversa, ripristinare l'allacciamento alla rete e controllare il funzionamento.

## Riparazione

In caso di danneggiamento dei conduttori o della scatola il trasformatore (2) non può venire riparato e va pertanto sostituito.

## Pulitura

Osservare le avvertenze per la sicurezza! Eseguire i passi di lavoro secondo sostituzione del corpo luminoso. Impiegate solo acqua ed una spazzola morbida. Fate attenzione a non bagnare l'apparecchio all'interno.

## Parti soggette a usura

I corpi luminosi sono parti soggette a usura e non sono coperti da garanzia.

## Smaltimento

L'apparecchio va smaltito secondo le norme di legge nazionali. Chiedete al vostro rivenditore specializzato.

## Guasti

Guasto	Causa	Rimedio
Lampada non fa luce	Alimentazione di corrente interrotta	Controllare l'alimentazione di corrente
	Corpo luminoso difettoso	Sostituire il corpo luminoso
	Contatti sul corpo luminoso corrosi	Pulire i contatti
La potenza illuminante diminuisce	Vetro della lampada sporco	Pulire
Acqua nella scatola del riflettore	Guarnizione difettosa	Controllare ed eventualmente sostituire le guarnizioni
La luce tremola	Contatti corrosi	Pulire i piedini della lampada

## Henvisninger vedrørende denne brugsvejledning

Læs denne brugsanvisning og sæt dig ind i enhedens funktioner, før du anvender den første gang. Følg altid sikkerhedsanvisningerne, så enheden bruges rigtigt og sikkert.

## Bestemmelsesmæssig anvendelse

Halogen-projektøren Lunaqua 35, i det følgende benævnt enheden, er beregnet til anvendelse i springvandsanlæg og damme ved en vandtemperatur fra +4°C til +35°C og ned til en vanddybde på 4 m samt over vandet. Sikkerhedstransformatoren må kun bruges ved en omgivende temperatur fra -10°C til +35°C.


## Ikke bestemmelsesmæssig anvendelse

Ved ikke bestemmelsesmæssig anvendelse og usagkyndig behandling kan enheden medføre fare for personer. Ved ikke bestemmelsesmæssig anvendelse ophører vores ansvar samt den almindelige driftstilladelse.

## CE-erklæring

Vi erklærer, at enheden er i overensstemmelse med lavspændingsdirektivet (73/23/EØF). Der er anvendt følgende harmoniserede standarder:

EN 60598-2-7, EN 61558-1, EN 61558-2-6, EN 60825-1

Underskrift: 

## Sikkerhedsanvisninger

Firmaet OASE har konstrueret dette apparat iht. til seneste teknologi og gældende sikkerhedsforskrifter. Alligevel kan denne enhed medføre fare for personer og materielle værdier, hvis det anvendes usagkyndigt eller i modstrid med anvendelsesformålet, eller hvis sikkerhedsanvisningerne ikke følges.

**Børn og unge under 16 år samt personer, der ikke kan registrere de mulige farer eller ikke er fortrolige med brugsanvisningen, må af sikkerhedsgrunde ikke benytte enheden!**

Opbevar denne brugsanvisning omhyggeligt! Ved ejerskifte gives brugsanvisningen videre. Alle arbejder med denne enhed må kun udføres iht. foreliggende vejledning.

Kombinationen af vand og elektricitet kan medføre alvorlig fare for liv og færghed, hvis enheden ikke tilsluttes i overensstemmelse med forskrifterne, eller hvis den håndteres usagkyndigt.

**OBS! Risiko for elektrisk stød. Sørg for, at der er tørt omkring de steder, hvor kablerne tilsluttes.**

Transformatoren, der er indeholdt i leverancen, samt strømledningernes stikforbindelser er ikke vandtætte, men blot beskyttet mod regn og vandstænk. De må ikke trækkes eller monteres nede i vandet. Sørg for, at stikforbindelsen er sikret mod fugt. Sikkerhedstransformatoren skal have en minimumafstand på 2 m til dammens kant. Før tilslutningsledningen beskyttet, så den ikke kan beskadiges. Brug kun kabler, der er godkendt til udendørs brug. Nettislutningsledningerne må ikke have et mindre tværsnit end gummislangeledninger med koden H05RN-F. Forlængerledninger skal opfylde DIN VDE 0620. Sørg for, at ledningerne er viklet helt ud, når de tages i brug. Elektriske installationer til hoveddamme og svømmebassiner skal opfylde de nationale og internationale installationsbestemmelser. Sammenlign forsyningsnettets elektriske data med dem på typeskiltet.

Hvis et kabel eller huset er defekt, må enheden ikke bruges! Træk netstikket ud! Enheden må ikke bæres eller trækkes i tilslutningsledningen.

Brug kun enheden sammen med den sikkerhedstransformator, der er indeholdt i leverancen. Åbn aldrig enhedens hus eller dertil hørende dele, medmindre brugsanvisningen udtrykkeligt foreskriver dette. Træk altid netstikket ud til alle apparater, der er nede i vandet, og til denne enhed, før du udfører arbejder på enheden! Kontakt for din egen sikkerheds skyld en elektriker, hvis der opstår spørgsmål eller problemer!

### Opstilling og ibrugtagning

Enheden leveres uden lysmiddel og transformator. Se "Udskiftning af lysmiddel" vedrørende montering af lysmidlet. Ved opstilling over vandet skal man overholde en sikkerhedsafstand på mindst 50 cm til brændbart materiale. Sørg for, at enheden står sikkert. Det er ikke tilladt at overdække enheden. Brandfare! Ved hjælp af en skrueforbindelse kan man fastgøre en svingbøjle (5) på projektøren. Anbring enheden sådan, at den ikke udgør en fare for nogen. Hvis enheden skal anvendes i dammen, skal den fastgøres på et egnet underlag ved hjælp af svingbøjlen. Hvis den skal anvendes over vandet, kan jordspyddet (6+7) også benyttes. Sæt projektørens forbindelsesstik i bøsningen på transformatoren. Sæt transformatorens stik i stikkontakten. Kontroller, at projektøren virker.

### Udskiftning af lyskilde (1)

Følg sikkerhedsanvisningerne! Træk netstikket ud! Løsn skrueforbindelsen til overdelen. Pas på, at der ikke kommer fugt ind i enheden. Tag overdelen og glasskiven af og rengør dem evt. Fjern lyskilden fra huset. Vigtigt! Der må kun anvendes originale lyskilder fra firmaet OASE. Sæt den nye lyskilde i (undgå at berøre den med fingrene, brug en klud el. lign.). Kontroller O-ringen og udskift den, hvis den er beskadiget. Saml enheden igen i modsat rækkefølge, genopret nettislutningen og kontroller funktionen.

### Reparation

Transformatoren (2) kan ikke repareres, hvis ledningerne eller huset beskadiges, og skal derfor i givet fald udskiftes.

### Rengøring

Følg sikkerhedsanvisningerne! Udfør de arbejdsstrin, der står beskrevet ved udskiftning af lyskilden. Brug kun vand og en blød børste. Pas på, at der ikke kommer fugt ind i enheden.

### Sliddele

Lysmidler er sliddele og er ikke omfattet af garantien.

### Bortskaffelse

Enheden skal bortskaffes i henhold til de nationale love. Spørg forhandleren.

### Fejl

Fejl	Årsag	Afhjælpning
Lampen lyser ikke	Strømtilførslen er afbrudt	Kontroller strømtilførslen
	Lyskilden er defekt	Udskift lyskilden
	Kontakterne på lyskilden er korroderet	Rens kontakterne
Lyseffekten er nedsat	Lampeglasset er snavset	Rengør
Vand i huset	En pakning er defekt	Kontroller pakningerne og udskift om nødvendigt
Lyset flimrer	Kontakter korroderet	Rengør lampestifter

### Mærknader til denne brugsanvisningen

Les denne brugsanvisningen og gjør deg kjent med apparatet før du tar det i bruk første gang. Ta hensyn til sikkerhetsanvisningene for en riktig og sikker bruk av apparatet.

## Korrekt bruk

Halogenlyskasteren Lunaqua 35, i det følgende kalt apparatet, brukes i fonteanlegg og hagedammer ved en vanntemperatur på fra +4 °C til +35 °C, og en dybde på opp til 4 meter, eller utenfor vannet. Sikkerhetstransformatoren må bare brukes ved en omgivelsestemperatur på -10 °C til +35 °C.


## Feil bruk av apparatet

Feil bruk eller håndtering av apparatet kan medføre at det oppstår farlige situasjoner. En slik bruk vil dessuten føre til at vårt ansvar bortfaller, og at den generelle driftstillatelsen blir ugyldig.

## CE-producenterklæring

Vi erklærer hermed at dette produktet er i samsvar med lavspenningsdirektivet (73/23/EØF). Følgende harmoniserte standarder har blitt brukt:

EN 60598-2-7, EN 61558-1, EN 61558-2-6, EN 60825-1

Underskrift: 

## Sikkerhetsanvisninger

Firmaet **OASE** har konstruert dette apparatet i henhold til dagens tekniske standard og gjeldende sikkerhetsforskrifter. Hvis apparatet brukes på feil måte eller til et formål det ikke er konstruert for, eller hvis sikkerhetsanvisningene ikke følges kan det likevel oppstå fare for personskader og materielle skader.

**Av sikkerhetsgrunner må apparatet ikke brukes av barn og unge under 16 år, personer som ikke er i stand til å gjenkjenne potensielle farer, eller personer som ikke er kjent med bruksanvisningen!**

Ta vare på denne bruksanvisningen! Hvis apparatet selges, skal bruksanvisningen følge med. Alt arbeid med dette apparatet skal gjennomføres etter de anvisninger som foreligger.

Kombinasjonen av vann og elektrisitet kan ved ikke forskriftsmessig tilkobling og feil håndtering medføre alvorlig fare for liv og helse.

**Advarsel! Fare for elektrisk støt. Pass på at det er tørt omkring kabelkoblinger.**

Den medfølgende trafoen og pluggforbindelsene for strømledningen er ikke vanntette, men kun beskyttet mot regn og vannsprut. Disse må ikke plasseres/monteres i vannet. Sikre pluggforbindelsen mot fuktighet.

Sikkerhetstransformatoren må være plassert minst på 2 m fra dammen. Legg strømledningen beskyttet, slik at den ikke kan komme til skade. Bruk kun kabler som er tillatt for utendørs bruk. Strømledningen må ikke ha mindre diameter enn gummislangeledninger merket H05RN-F. Skjøteledninger må tilfredsstille kravene i DIN VDE 0620. Ledninger må være rullet ut før de tas i bruk. Elektriske installasjoner i hagedammer og svømmebasseng må være i samsvar med nasjonale og internasjonale monteringsforskrifter. Sammenlign de elektriske dataene for elektrisitetsnettet med dem på typeskiltet.

Ved defekt kabel eller hus, må apparatet ikke brukes! Trekk ut kontakten! Bær/dra aldri apparatet etter ledningen.

Apparatet må kun brukes sammen med den medfølgende sikkerhetstransformatoren. Åpne aldri apparatets kabinett eller andre deler av apparatet hvis det ikke blir uttrykkelig sagt i bruksanvisningen at man skal gjøre dette. Trekk alltid ut kontakten til alle apparater som befinner seg i vannet og til dette apparatet før du utfører arbeid på apparatet! Ta for din egen sikkerhets skyld kontakt med en elektriker hvis du skulle ha spørsmål eller problemer!

## Oppstilling og igangsetting

Apparatet leveres uten lyselement og uten trafo. For montering av lyselement se «Utskiftning av lyselement». Ved oppstilling utenfor vann, må det være en sikkerhetsavstand på minst 50 cm fra brennbare materialer. Påse at apparatet står støtt. Apparatet må ikke tildekkes. Brannfare! Med en skruerforbindelse kan det festes en svingbøyle (5) til lyskasteren. Plasser apparatet slik at det ikke kan være til fare. Bruk svingbøylen til å feste apparatet til et egnet underlag hvis det skal plasseres i dammen. Ved bruk utenfor vannet kan du også bruke jordspydet (6+7). Sett tilkoblingspluggen for lyskasteren i kontakten for trafoen (3+4). Sett støpselet for trafoen i stikkkontakten. Kontroller at lyskasteren fungerer.

## Skifte lyselement (1)

Følg sikkerhetsanvisningene! Trekk ut kontakten! Løsne skruerforbindelsen for overdelen. Pass på at det ikke trenger inn fuktighet i apparatet. Ta av overdel og glasskive av og rengjør hvis nødvendig. Ta lyselementet ut av huset. Viktig! Det må kun brukes originale lyselementer fra OASE. Sett inn nytt lyselement (ikke berør med fingre, bruk en klut e.l.) Kontroller O-ringen, og skift ut hvis den er skadet. Sett apparatet sammen igjen i omvendt rekkefølge, koble til strømmen, og kontroller at det fungerer.

## Reparasjon

Ved skade på ledningene eller kabinettet kan trafoen (2) ikke repareres, og må derfor skiftes ut.

## Rengjøring

Følg sikkerhetsanvisningene! Følg arbeidstrinnene for utskiftning av lyselement. Bruk kun vann og en myk børste. Pass på at det ikke trenger inn fuktighet i apparatet.

## Slitedeler

Lyselementer er slitedeler, og omfattes ikke av garantien.

## Utrangering

Når apparatet er uttjent, må det deponeres i henhold til gjeldende forskrifter. Spør din faghandler.

## Funksjonsfeil

Feil	Årsak	Utbedring
Lampen lyser ikke	Strømtilførselen brutt	Kontroller strømtilførselen
	Lyselement defekt	Skift ut lyselement
	Kontaktstift på lyselement korrodert	Rengjør kontakter
Lyskasteren lyser svakt	Lampeglass tilsmusset	Rengjør
Vann i lyskasterhuset	Tetning defekt	Kontroller tetninger og skift ut hvis nødvendig
Lyset flakker	Kontakter korrodert	Rengjør lampestifter

## Information om denna bruksanvisning

Läs igenom bruksanvisningen före första användningstillfället och ta reda på hur apparaten fungerar. Beakta noga säkerhetsanvisningarna som är en förutsättning för korrekt och säker användning.

### Ändamålsenlig användning

Halogen-strålkastaren Lunaqua 35, som i denna dokumentation betecknas som en apparat, är endast avsedd för användning i springbrunnar och dammar med en vattentemperatur mellan +4°C och +35°C och till maximalt 4 m djup, samt utanför vattnet. Säkerhetstransformatorn får endast användas vid en omgivningstemperatur mellan -10°C och +35°C.

### Ej ändamålsenlig användning

Vid ej ändamålsenlig användning, eller vid ej avsedd behandling, finns det risk för att personer utsätts för fara av apparaten. Vid ej ändamålsenlig användning påtar vi oss inget ansvar samtidigt som det allmänna tygodkännandet upphöra att gälla.

### CE-tillverkardeklaration

Vi försäkrar att apparaten överensstämmer med lågspänningsdirektivet (73/23/EEG). Följande harmoniserade standarder har tillämpats:

EN 60598-2-7, EN 61558-1, EN 61558-2-6, EN 60825-1

Namnteckning: 

## Säkerhetsanvisningar

Firman **OASE** har tillverkat denna apparat enligt aktuell teknisk nivå och föreliggande säkerhetsföreskrifter. Trots detta kan fara för personer och materiella värden utgå från denna apparat om den används på olämpligt sätt eller i strid mot avsett användningssyfte, eller om säkerhetsanvisningarna missaktas.

### Av säkerhetsskäl får barn och ungdomar under 16 år, samt personer som inte kan känna igen möjliga faror eller inte känner till denna bruksanvisning, inte använda denna apparat!

Förvara denna bruksanvisning på ett säkert ställe. Om apparaten byter ägare måste även bruksanvisningen följa med. Alla slags reparationer/kontroller som utförs på denna apparat får endast genomföras enligt föreliggande instruktioner.

Om anslutningen inte har utförts på föreskrivet sätt eller om apparaten hanteras på olämpligt sätt kan kombinationen av vatten och elektricitet leda till allvarliga skador.

### Varning! Risk för elektriska slag. Se till att kabelanslutningarna är torrt installerade.

Transformatorn och nätkablarnas skarvkopplingar som ingår i leveransen är inte vattentäta, utan endast regn- och dropptäta. Dessa får inte dras eller monteras under vattenytan. Skydda skarvkopplingen mot fukt. Säkerhetstransformatorn måste ha ett säkerhetsavstånd på minst 2 m till dammens kant. Lägg elkabeln så att den är skyddad och inte kan skadas. Använd endast kabel som är godkänd för utomhusbruk. Elkablarnas area får inte vara mindre än arean i gummikabel med beteckningen H05RN-F. Förlängningskablar måste uppfylla kraven som ställs i DIN VDE 0620. Använd endast kablarna om de har lindats av komplett. Elektriska installationer vid trädgårdsdammor och simbassänger måste ha utförts i enlighet med nationella och internationella bestämmelser. Jämför elnätets elektriska data med de data som anges på typskylten.

Apparaten får inte användas om kabeln eller kåpan är defekt. Dra ut stickkontakten. Bär inte och dra inte apparaten i elkabeln.

Använd endast apparaten med den tillhörande säkerhetstransformator som ingår i leveransen. Öppna aldrig apparatens kåpa eller tillhörande delar, såvida detta inte uttryckligt anges i bruksanvisningen. Dra alltid ut stickkontakten för all utrustning som befinner sig i vattnet och för denna apparat innan du utför arbetsuppgifter på apparaten. Om frågor eller problem uppstår måste du för din egen säkerhets skull kontakta en behörig elinstallatör.

### Installation och driftstart

Apparaten levereras utan glödlampa och utan transformator. Instruktioner för att montera glödlampen finns under "Byta ut glödlampen". Vid installation utanför vattnet krävs ett säkerhetsavstånd på minst 50 cm från brännbart material. Se till att apparaten monteras stabilt. Apparaten får inte täckas över. Brandfara! En svängningsbygel (5) kan skruvas fast på strålkastaren. Positionera apparaten så att den inte utgör någon fara för andra personer. Om apparaten ska användas i en damm måste svängningsbygeln monteras på ett lämpligt underlag. För det fall att apparaten ska användas utanför vattnet kan den även monteras på ett jordspett (6+7). Anslut strålkastarens anslutningskontakt till uttaget på transformatorn (3+4). Anslut transformatorns nätkabel till vägguttaget. Kontrollera att strålkastaren fungerar.

### Byta ut glödlampen (1)

Beakta säkerhetsanvisningarna! Dra ut stickkontakten. Lossa på skruven för ovandelen. Se till att ingen fukt tränger in i apparaten. Ta av ovandelen och glasplattan och rengör därefter vid behov. Ta ut glödlampen ur kåpan. Viktigt! Endast originallampor från firma OASE får användas. Sätt in en ny glödlampa (rör inte vid med fingrarna, använd tygduk eller liknande). Kontrollera O-ringen och byt ut den om den är skadad. Montera ihop apparaten i omvänd ordningsföljd. Anslut till elnätet och kontrollera funktionen.

### Reparation

Om kablarna eller kåpan skadas kan transformatorn (2) inte repareras utan måste bytas ut.

### Rengöring

Beakta säkerhetsanvisningarna! Genomför dessa arbetssteg för att byta ut glödlampen. Använd endast vatten och en mjuk borste. Se till att ingen fukt tränger in i apparaten.

### Slitagedelar

Glödlampor är slitagedelar och täcks inte av garantin.

### Avfallshantering

Om apparaten är defekt får den inte användas eller repareras. Fråga din försäljare.

### Störningar

Störning	Orsak	Åtgärd
Lampen lyser inte	Strömförsörjningen har brutits	Kontrollera strömförsörjningen
	Glödlampen defekt	Byt ut glödlampen
	Korrosion vid glödlampans kontakter	Rengör kontakterna
Lampans prestanda försämras	Lampglaset är smutsigt	Rengör
Vatten har trängt in i strålkastarkåpan	Defekt packning	Kontrollera packningarna och byt ut vid behov
Ljuset fladdrar	Kontakterna är korroderade	Rengör lampstiften

### Ohjeet koskien tätä käyttöohjetta

Ennen ensimmäistä käyttöä lue käyttöohje ja perehdy laitteeseen. Noudata ehdottomasti oikean ja turvallisen käytön ohjeita.

### Määräysten mukainen käyttö

Halogeenivaloheitintä Lunaqua 35, jota jatkossa kutsutaan laitteeksi, käytetään suihkulähteissä ja lammikoissa, joiden lämpötila on +4 °C - +35 °C, enintään neljän metrin upotussyvytydessä, sekä veden ulkopuolella. Suojamuuntajaa saa käyttää ainoastaan ympäristön lämpötila ollessa -10 °C - +35 °C.


### Tarkoituksenvastainen käyttö

Tarkoituksenvastaisen käytön ja epäasianmukaisen käsittelyn seurauksena laite voi olla vaaraksi ihmisille. Tarkoituksenvastaisen käytön seurauksena raukeaa vastuumme sekä yleinen käyttöluupa.

### CE -valmistajan vakuutus

Vakuutamme yhdenmukaisuuden pienjännitettä koskevan direktiivin (73/23/ETY) mukaan. Seuraavia harmonisoituja standardeja on sovellettu:

EN 60598-2-7, EN 61558-1, EN 61558-2-6, EN 60825-1

Allekirjoitus: 

**Turvaohjeet**

**OASE** -yhtiö on rakentanut laitteen alan uusimman tekniikan ja voimassa olevien turvallisuusmääräysten mukaan. Siitä huolimatta laite voi vaarantaa esinearvoa ja olla vaaraksi ihmisille, jos laitetta käytetään epäasianmukaisesti tai käyttötarkoituksen vastaisesti tai jos ei oteta turvaohjeita huomioon.

**Turvallisuussyistä lapset, alle 16-vuotiaat nuoret sekä henkilöt, jotka eivät pysty tunnistamaan mahdollisia vaaroja tai jotka eivät ole perehtyneet tähän käyttöohjeeseen, eivät saa käyttää laitetta!**

Säilytä tämä käyttöohje huolellisesti! Laitteen vaihtaessa omistajaa anna käyttöohje eteenpäin. Kaikki työt tällä laitteella saa suorittaa vain seuraavan ohjeen mukaan.

Veden ja sähkön yhdistelmä voi aiheuttaa määräysten vastaisen liittämisen tai epäasianmukaisen käsittelyn seurauksena henkeä ja terveyttä uhkaavia vakavia vaaroja.

**Huomio! Sähköiskuvaara. Varmista, että kaapelin liitoskohdat ovat kuivassa ympäristössä.**

Toimitukseen sisältyvä muuntaja sekä sähköjohtojen pistoliitokset eivät ole vesitiiviit, vaan ainoastaan suojattu sade- ja roiskevedeltä. Niitä ei saa vetää eikä asettaa veteen. Suojaa pistokeliitos kosteudelta. Suojamuuntajan vähimmäisetäisyyden on oltava kaksi metriä lammikon reunasta. Vedä liitosjohto suojattuna vaurioiden välttämiseksi. Käytä vain kaapeleita, jotka on hyväksytty ulkokäyttöön. Verkkojohtojen läpileikkaus ei saa olla pienempi kuin kumiletkujohtojen, joissa on lyhenne H05RN-F. Jatkojohtojen on vastattava standardin DIN VDE 0620 vaatimuksia. Johtoja saa käyttää vain auki kelattuna. Puutarhalampien ja uima-altaiden sähköasennuksien on vastattava kansainvälisiä ja kansallisia asennusmääräyksiä. Vertaa syöttöverkon sähkötietoja tyyppikilven tietoihin.

Jos kaapeli tai kotelo on viallinen, laitteen käyttö on kielletty! Vedä virtapistoke irti! Älä kannata äläkään vedä laitetta liitosjohdosta.

Käytä laitetta yksinomaan siihen kuuluvan ja toimitukseen sisältyvän suojamuuntajan kanssa. Älä koskaan avaa laitteen koteloa tai laitteeseen kuuluvia osia, jos tähän ei nimenomaan viitata käyttöohjeessa. Vedä aina kaikkien vedessä olevien laitteiden ja tämän kotelon virtapistokkeet irti, ennen kuin suoritat laitteella toimenpiteitä! Jos sinulla on kysymyksiä tai ongelmia, käännä oman turvallisuutesi vuoksi sähköalan asiantuntijan puoleen!

**Asennus ja käyttöönotto**

Laite toimitetaan ilman valaistusvälinettä ja muuntajaa. Katso tarkemmat ohjeet valaistusvälineen asennuksesta kappaleessa "Valaistusvälineen vaihto". Asennettaessa veden yläpuolelle on pidettävä vähintään 50 cm:n turvaväli palavaan materiaaliin. Varmista, että laite on asetettu turvallisesti paikalleen. Laitetta ei saa peittää. Palovaara! Valonheittimeen voidaan kiinnittää kääntökaari (5) ruuviliitännän avulla. Sijoita laite niin, että se ei muodosta vaaratilannetta. Kiinnitä laite lammikoissa käytettynä tasaiselle kääntökaaren avulla. Käyttäessäsi laitetta veden ulkopuolella voit käyttää myös maatankoa (6+7). Liitä valonheittimen liitospistoke muuntajan liittimeen (3+4). Liitä muuntajan pistoke sähköverkon pistorasiaan. Tarkasta valonheittimen toiminta.

**Valaistusvälineen vaihto (1)**

Noudata turvaohjeita! Vedä virtapistoke irti! Irrota yläosan ruuviliitos. Varmista, ettei laitteeseen pääse kosteutta. Irrota yläosa ja lasilevy ja puhdista tarvittaessa. Irrota valaistusväline kotelosta. Tärkeää! Ainoastaan OASE-yrityksen alkupe- räisiä valaistusvälineitä saa käyttää. Aseta uusi valaistusväline paikoilleen (älä koske siihen sormin vaan käytä liinaa tms.). Tarkista O-rengas ja vaihda sen ollessa vaurioitunut. Kokoa laite päinvastaisessa järjestyksessä, liitä laite sähköverkkoon ja tarkista toiminta.

**Korjaus**

Muuntajaa (2) ei voi korjata johtojen tai kotelon vaurioituttua, minkä vuoksi se on vaihdettava uuteen.

**Puhdistus**

Noudata turvaohjeita! Suorita työvaiheet valaistusvälineen vaihto-ohjeen mukaan. Käytä vain vettä ja pehmeää harjaa. Varmista, ettei laitteeseen pääse kosteutta.

**Kuluvat osat**

Valaistusvälineet ovat kuluvia osia eivätkä kuulu takuun piiriin.

**Hävittäminen**

Laite on hävitettävä kansallisten lakimääräysten mukaan. Kysy alan myyjäliikkeeltä.

**Häiriöt**

Häiriö	Syy	Toimenpide
Lamppu ei pala	Virransyöttö keskeytetty	Tarkasta virransyöttö
	Valaistusväline viallinen	Vaihda valaistusväline
	Valaistusvälineen kosketukset syöpyneet	Puhdista kosketukset
Valaistusteho vähenee	Lampun lasi likaantunut	Puhdistus
Valaisimen kotelossa vettä	Tiiviste viallinen	Tarkasta tiivisteet ja vaihda tarvittaessa
Valo lepattaa	Kosketukset syöpyneet	Puhdista lampunastat

## Információk a használati utasításhoz

Első használat előtt, kérjük, olvassa el a használati utasítást, és ismerkedjen meg a készülékkel. Feltétlenül vegye figyelembe a biztonsági előírásokat a helyes és biztonságos használatához.

## Rendeltetészerű használat

A Lunaqa 35 halogén fényszóró, a továbbiakban készülék, szökökutakban és +4 °C és +35 °C közötti vízhőmérsékletű tavakban 4 méteres mélységig, valamint vízen kívül használható. A biztonsági transzformátort csak -10 °C és +35 °C közötti környezeti hőmérséklet esetén szabad használni.

## Nem rendeltetészerű használat

A készülék nem rendeltetészerű használat és szakszerűtlen kezelés esetén veszélyt jelenthet az emberre. Nem rendeltetészerű használat esetén részünkről megszűnik a felelősség, valamint az általános üzemelési engedély.

## CE-gyártói nyilatkozat

Ezúton igazoljuk, hogy termékünk megfelel a kiefeszültségre vonatkozó (73/23/EKG) irányelvben előírtaknak. A következő harmonizált szabványok kerültek alkalmazásra:

EN 60598-2-7, EN 61558-1, EN 61558-2-6, EN 60825-1

Aláírás: 

## Biztonsági utasítások

A **OASE** jelen készüléket a legkorszerűbb technológia és az érvényben lévő biztonsági előírások szerint készítette. Ennek ellenére a készülék veszélyt jelenthet az emberekre és tárgyra, ha azt szakszerűtlenül, ill. nem a rendeltetési célnak megfelelően használják, vagy nem veszik figyelembe a biztonsági előírásokat.

**Biztonsági okokból gyermekek és 16 évnél fiatalabb fiatalok, valamint olyan személyek, akik nem képesek felismerni a lehetséges veszélyeket, vagy jelen használati utasításban nem jártasak, nem használhatják a készüléket!**

Kérjük, őrizze meg gondosan a használati utasítást! Tulajdonosváltás esetén adja tovább a használati utasítást. Valamennyi munkálatot a készülékkel csak a szóban forgó utasítással szabad elvégezni.

A víz és elektromosság kombinációja nem előírászerű csatlakozó vagy szakszerűtlen kezelés esetén komoly veszélyt jelenthet a kezelő testi épségére vagy életére.

**Figyelem! Elektromos áramütés-veszély. Ügyelni kell arra, hogy a kábelcsatlakozási pontok környéke száraz legyen.**

A készülékkel együtt leszállított transzformátor és a villamos vezeték dugós csatlakozásai nem vízállóak; azok csupán eső- és fröccsvíz ellen védettek. Ezért azokat nem szabad vízben elvezetni, ill. felszerelni. Biztosítsa a dugós csatlakozó csatlakozását nedvesség ellen! A biztonsági transzformátornak legalább 2 m-re kell a tő peremétől elhelyezkednie. Olyan védetten fedtesse le a csatlakozóvezetékét, hogy az ne sérülhessen meg. Csak olyan kábeleket használjon, melyek kültéri használata megengedett. A hálózati csatlakozóvezetéknek nem szabad a H05RN-F jelölésű gumi tömlővezetéknek kisebb keresztmetszettel rendelkezniük. A hosszabbító vezetéknek elegendő kell tenniük a DIN VDE 0620 követelményeinek. A vezetéküket csak lecsévélt állapotban szabad használni. A kerti tavak és úszómedencék elektromos berendezéseinek meg kell felelniük a helyi és nemzetközi rendelkezéseknek. Hasonlítsa össze a táphálózat műszaki adatait a típusábra adataival.

Sérült kábel vagy ház esetén a készüléket nem szabad használni! Húzza ki a hálózati csatlakozót! Ne hordozza, ill. húzza a készüléket a csatlakozó vezetékénél fogva!

A készüléket kizárólag csak a készülékkel együtt leszállított, hozzá tartozó biztonsági transzformátorral használja. Soha ne nyissa fel a készülék házát, vagy hozzá tartozó alkatrészeit, ha a használati utasításban erre nincs kifejezett utasítás. Mindig húzza ki az összes vízben található készülék és a berendezés hálózati csatlakozóját, mielőtt munkálatokat végezne a készüléken! Kérdések és problémák esetén saját biztonsága érdekében forduljon villamossági szakemberhez!

## Felállítás és üzembe helyezés

A készülék izzó és transzformátor nélkül kerül leszállításra. Az izzó beszereléséhez lásd „Az izzó cseréje” c. pontot. Víz feletti felállítás esetén legalább 50 cm-es biztonsági távolságot kell tartani az éghető anyagoktól. Ügyelni kell a stabil helyzetre. A készüléket nem szabad letakarni. Tűzveszély! Csavarkötéssel a fényszóróra forgatható kengyelt (5) lehet rögzíteni. Úgy helyezze el a készüléket, hogy az senkit ne veszélyeztessen! Tóban történő használatkor rögzítse a készüléket a forgatható kengyel segítségével megfelelő aljzatra. Vízen kívüli használatkor használható a földbe szűrhető rögzítőnyárs (6+7) is. Csatlakoztassa a fényszóró csatlakozó dugóját a transzformátor aljzatába (3+4). Dugja a transzformátor dugós csatlakozóját a hálózati konnektorba. Ellenőrizze a fényszóró működését.

## Az izzó cseréje (1)

Be kell tartani a biztonsági utasításokat! Húzza ki a hálózati csatlakozót! Oldja ki a felsőréssz csavarkötését. Ügyeljen rá, hogy ne jusson nedvesség a készülékbe. Vegye le és adott esetben tisztítsa meg a felsőrészt és az üveglapot.

Vegye ki az izzót a házból. Fontos! Csak eredeti OASE izzókat szabad használni. Tegye be az új izzót (ne érjen hozzá kézzel, használjon ehhez ruhát vagy más hasonlót). Ellenőrizze az O-gyűrűt, és sérülés esetén cserélje ki. Szerelje össze újra a készüléket fordított sorrendben, csatlakoztassa a hálózatra, majd ellenőrizze a működését.

### Javítás

A transzformátor (2) nem javítható a vezetékek vagy a ház sérülésekor, és ezért azt ki kell cserélni.

### Tisztítás

Be kell tartani a biztonsági utasításokat! Végezze el a lépéseket az izzó cseréjénél ismertetettek szerint. Csak vizet és puha kefével használjon. Ügyeljen rá, hogy ne jusson nedvesség a készülékbe.

### Kopóalkatrészek

Az izzók kopóalkatrészek, és rájuk nem vonatkozik a szavatosság.

### Megsemmisítés

A készüléket a helyi törvényes rendelkezéseknek megfelelően kell megsemmisíteni. Forduljon szakkereskedőjéhez.

### Üzemzavarok

Üzemzavar	Ok	Megoldás
A lámpa nem világít	Az áramellátás megszakadt	Ellenőrizze az áramellátást
	Az izzó hibás	Cserélje ki az izzót
	Az érintkezők elrozsdásodtak az izzónál	Tisztítsa meg az érintkezőket
A világítóteljesítmény csökken	A lámpaüveg koszos	Végezzen tisztítást
Víz került a fényszóróházba	A tömítés hibás	Ellenőrizze, és szükség esetén cserélje ki a tömítéseket.
A fény fel-felvillan	Az érintkezők rozsdásak	Tisztítsa meg a lámpa érintkező lábait

### Przedmowa do instrukcji użytkownika

Przed pierwszym użyciem należy przeczytać instrukcję obsługi i dokładnie zapoznać się z urządzeniem. Bezwzględnie przestrzegać przepisów bezpieczeństwa pracy w odniesieniu do prawidłowego i bezpiecznego użytkowania.

### Zastosowanie zgodne z przeznaczeniem

Reflektor halogenowy Lunaqua - zwany dalej urządzeniem - jest przeznaczony do użytkowania w fontannach i stawach o temperaturze wody w zakresie od +4°C do +35°C i przy maksymalnej głębokości zanurzenia do 4 metrów, a także w miejscach suchych. Transformator zabezpieczający wolno użytkować tylko w zakresie temperaturze otoczenia od -10°C do +35°C.

### Zastosowanie niezgodne z przeznaczeniem

W razie zastosowania niezgodnego z przeznaczeniem lub niewłaściwej obsługi, urządzenie to może być źródłem zagrożenia dla ludzi. W przypadku zastosowania niezgodnego z przeznaczeniem wygasa prawo do roszczeń z tytułu odpowiedzialności producenta, a także traci swoją moc ogólne dopuszczenie do użytkowania.

### Oświadczenie producenta dotyczące CE

W myśl przepisów UE, producent oświadcza zgodność wyrobów z wymaganiami Dyrektywy UE Sprzęt elektryczny niskonapięciowy (73/23/EWG). Zastosowano następujące normy zharmonizowane:

EN 60598-2-7, EN 61558-1, EN 61558-2-6, EN 60825-1

Podpis:



### Przepisy bezpieczeństwa pracy

Urządzenie to zostało wyprodukowane przez firmę **OASE** zgodnie z aktualnym stanem techniki i obowiązującymi przepisami bezpieczeństwa pracy. Pomimo tego urządzenie może stanowić źródło zagrożenia dla osób i dóbr materialnych, gdy będzie ono użytkowane nieprawidłowo lub niezgodnie z jego przeznaczeniem albo sprzecznie z przepisami bezpieczeństwa pracy.

**Z uwagi na ogólne bezpieczeństwo, niedozwolone jest użytkowanie urządzenia przez dzieci i młodzież poniżej 16 lat, a także przez osoby, które nie są w stanie rozpoznać ewentualnych zagrożeń albo nie zapoznały się z niniejszą instrukcją użytkowania!**

Starannie przechowywać instrukcję użytkowania! W przypadku sprzedaży urządzenia przekazać również instrukcję użytkowania. Wszelkie czynności z użyciem tego urządzenia wykonywać tylko według przedłożonej instrukcji.

Woda w połączeniu z prądem elektrycznym w warunkach nieprzepisowo wykonanego podłączenia lub nieprawidłowej obsługi jest poważnym zagrożeniem dla życia i zdrowia.

**Uwaga! Niebezpieczeństwo porażenia elektrycznego. Zwrócić uwagę, aby miejsca podłączenia kabla znajdowały się w suchym miejscu.**

Transformator i złączki wtykowe przewodów elektrycznych objęte dostawą nie są wodoszczelne, lecz tylko odporne na rozpryskującą się wodę i opady atmosferyczne. Nie wolno ich układać ani montować w sposób zanurzony w wodzie. Połączenia wtykowe należy zabezpieczyć przed przedostaniem się wilgoci. Transformator zabezpieczający należy umieścić w odległości przynajmniej 2 m od brzegu stawu. Przewód przyłączeniowy poprowadzić tak, aby był całkowicie zabezpieczony przed uszkodzeniami. Stosować tylko kable dopuszczone do użytkowania w niekorzystnych warunkach atmosferycznych. Przewody łączące z siecią nie mogą mieć mniejszego przekroju poprzecznego niż przewody oponowe o oznaczeniu skrótownym H05RN-F. Przedłużacze muszą spełniać wymogi normy DIN VDE 0620. Przewody użytkować tylko w stanie rozwiniętym. Instalacje elektryczne stawów ogrodowych i basenów kąpielowych muszą spełniać wymagania przepisów międzynarodowych i lokalnych krajowych. Należy porównać parametry elektryczne sieci zasilającej z danymi na tabliczce znamionowej.

Eksploatacja urządzenia z uszkodzonym kablem lub obudową jest zabroniona! Wyciągnąć wtyczkę sieciową! Nie nosić lub ciągnąć urządzenia chwytając za kabel przyłączeniowy.

Urządzenie użytkownika wyłącznie z przynależnym transformatorem zabezpieczającym, objętym zakresem dostawy. Obudowę urządzenia lub przynależnych podzespołów otwierać tylko w okolicznościach wyraźnie sprecyzowanych w instrukcji użytkownika. Przed przystąpieniem do prac przy urządzeniu zawsze najpierw wyciągnąć jego wtyczkę, jak również wtyczki wszystkich innych urządzeń znajdujących się w wodzie. W razie wystąpienia problemów i wątpliwości proszę się zwrócić - dla własnego bezpieczeństwa - do specjalisty elektryka!

**Ustawienie i uruchomienie**

Urządzenie jest dostarczane bez żarówki i bez transformatora zabezpieczającego. Odnośnie montażu żarówki - patrz "Wymiana żarówki". W razie ustawienia w sposób niezamierzony należy zachować odległość przynajmniej 50 cm od materiałów łatwopalnych. Zapewnić wystarczającą stateczność. Zakładanie osłon na urządzenie nie jest dopuszczalne. Zagrożenie pożarowe! Łącznikiem śrubowym można przymocować pałąk odchylny (5) do reflektora. Ustawić urządzenie w takim miejscu, aby dla nikogo nie stanowiło ono zagrożenia. W przypadku zastosowania urządzenia w stawie przymocować je za pomocą pałąka odchylnego do odpowiedniego podłoża. W razie zastosowania w miejscu suchym można także użyć pręta do wbicia do ziemi (6+7). Włożyć wtyczkę połączeniową reflektora do gniazdka transformatora (3+4). Włożyć wtyczkę transformatora do gniazdka sieciowego. Skontrolować działanie reflektora.

**Wymiana żarówki (1)**

Przestrzegać przepisów bezpieczeństwa pracy! Wyciągnąć wtyczkę sieciową! Odkręcić łącznik śrubowy części górnej. Zwrócić uwagę, aby do urządzenia nie przedostała się woda. Zdjąć część górną i szybkę, w razie potrzeby oczyścić je. Wyjąć żarówkę z obudowy. Ważne! Dozwolone jest stosowanie tylko oryginalnych żarówek firmy OASE. Włożyć nową żarówkę (nie dotykać jej palcami, lecz chwycić poprzez tkaninę itp.). Skontrolować pierścień uszczelniający (oring) i w razie stwierdzenia uszkodzeń wymienić. Urządzenie zmontować w chronologicznie odwrotnej kolejności, podłączyć do gniazdka sieciowego i sprawdzić działanie.

**Naprawa**

W przypadku uszkodzenia przewodów lub obudowy, transformator (2) nie podlega naprawie i dlatego musi zostać wymieniony.

**Czyszczenie**

Przestrzegać przepisów bezpieczeństwa pracy! Wykonać po kolei czynności tak, jak przy wymianie żarówki. Używać tylko wody i miękkiej szczoteczki. Zwrócić uwagę, aby do urządzenia nie przedostała się woda.

**Części ulegające zużyciu**

Żarówki to części ulegające zużyciu i dlatego nie są objęte gwarancją.

**Usuwanie odpadów**

Urządzenie należy usunąć w sposób zgodny z obowiązującymi przepisami. Zasięgnąć informacji w handlu specjalistycznym.

**Usterki**

Usterka	Przyczyna	Środki zaradcze
Lampa nie świeci się.	Brak zasilania prądowego	Skontrolować zasilanie prądowe
	Wadliwa żarówka	Wymienić żarówkę
	Skorodowane styki żarówki	Oczyścić styki.
Obniżenie jasności świecenia	Zabrudzenie klosza lampy	Oczyścić
Woda w obudowie reflektora	Wadliwa uszczelka	Skontrolować i ewent. wymienić uszczelki
Światło miga	Skorodowane styki	Oczyścić końcówki stykowe żarówki

## Pokyny k tomuto Návodu k použití

Před prvním použitím prosím přečtete Návod k použití a seznámte se se zařízením. Bezpodmínečně dodržujte bezpečnostní pokyny pro správné a bezpečné používání.

## Použití v souladu s určeným účelem

Světlojet Lunaqua 35, dále nazývaný přístroj, je určený pro použití v zařízeních vodotrysků a jezírek při teplotě vody od +4°C do +35°C a do hloubky ponoření 4 metry a mimo vodu. Bezpečnostní transformátor se smí provozovat jen při teplotě okolního prostředí od -10°C do +35°C.

## Použití v rozporu s určeným účelem

Při používání v rozporu s určeným účelem a při nesprávné manipulaci může být tento přístroj zdrojem nebezpečí pro osoby. Při používání v rozporu s určeným účelem zaniká z naší strany záruka a všeobecné provozní povolení.

## CE Prohlášení výrobce

Ve smyslu směrnice k nízkému napětí (73/23/EWG) prohlašujeme shodu. Byly použity následující harmonizované normy:

EN 60598-2-7, EN 61558-1, EN 61558-2-6, EN 60825-1

Podpis: 

## Bezpečnostní pokyny

Firma OASE zkonstruovala tento přístroj podle aktuálního stavu techniky a podle stávajících bezpečnostních předpisů. Přesto může tento přístroj být zdrojem nebezpečí pro osoby a věcné hodnoty, pokud je používán nesprávně resp. v rozporu s určeným účelem nebo pokud nejsou dodržovány bezpečnostní předpisy.

**Z bezpečnostních důvodů nesmějí děti a mladiství mladší 16 let a osoby, které nemohou rozeznat možná nebezpečí nebo nejsou seznámeny s tímto Návodem k použití, tento přístroj používat!**

Prosím, tento Návod k použití pečlivě uschovejte! Při změně vlastníka předejte i Návod k použití. Všechny práce s tímto přístrojem smějí být prováděny jen podle přiloženého návodu.

Kombinace vody a elektrické energie může při připojení v rozporu s předpisy nebo nesprávné manipulaci vést k vážnému ohrožení zdraví a života.

**Pozor! Nebezpečí rány elektrickým proudem. Dbejte na suché okolní prostředí připojovacích míst kabelů.**

Transformátor, obsažený v dodávce a zástrčkové spoje vedení elektrického proudu nejsou vodotěsné, ale pouze chráněné proti dešti a odstříkující vodě. Nesmí být kladena resp. montována ve vodě. Zajistěte zásuvkové spojení proti vlhkosti. Bezpečnostní transformátor musí být v minimální vzdálenosti 2 m od okraje jezírka. Vedte připojovací vedení chráněné tak, aby nedošlo k jeho poškození. Používejte jen kabely, které jsou schváleny pro venkovní použití. Vedení pro připojení do sítě nesmějí mít menší průřez než gumové kabely se zkratkou H05RN-F. Prodlužovací vedení musí vyhovovat normě DIN VDE 0620. Vedení použijte v rozvinutém stavu. Elektrické instalace na zahradních rybníčkách a plaveckých bazénech musí odpovídat mezinárodním a národním ustanovením pro zřizovatele. Porovnejte elektrické údaje napájecí sítě s typovým štítkem.

V případě poškození kabelu nebo krytu se nesmí přístroj provozovat! Vytáhněte vidlici ze zásuvky! Nenoste resp. netahejte přístroj na přívodním vedení.

Provozujte přístroj výhradně s příslušným bezpečnostním transformátorem, který je součástí dodávky. Neotevírejte nikdy kryt zařízení nebo částí jeho příslušenství, pokud to není vysloveně uvedeno v pokynech Návodu k použití. Než začnete provádět práci na přístroji, vytáhněte vždy vidlici ze zásuvky u všech zařízení ve vodě a u tohoto přístroje! Při dotazech a problémech se pro Vaši vlastní bezpečnost obraťte na odborníka v oboru elektrotechniky!

## Instalace a uvedení do provozu

Přístroj se dodává bez žárovek a bez transformátoru. Pro montáž žárovek viz „Výměna žárovky“. Při instalaci nad vodou musí být dodržena bezpečnostní vzdálenost minimálně 50 cm od hořlavých materiálů. Dbejte na stabilní polohu. Zakrývání přístroje není přípustné. Nebezpečí požáru! Pomocí šroubového spoje je možné upevnit na reflektor otočný třmen (5). Umístěte přístroj tak, aby nepředstavoval pro nikoho nebezpečí. Upevněte přístroj při použití v jezírku pomocí otočného třmenu na vhodné podložce. Při použití mimo vodu můžete použít také zapichovací kolík (6+7). Spojte připojovací zástrčku světlojetu se zásuvkou transformátoru (3+4). Zastrčte zástrčku transformátoru do síťové zásuvky. Zkontrolujte funkci světlojetu.

## Výměna žárovky (1)

Dodržujte bezpečnostní pokyny! Vytáhněte vidlici ze zásuvky! Uvolněte šroubový spoj pro horní část. Dbejte na to, aby do přístroje nevnikla voda. Sejměte a popř. očistěte horní část a skleněnou tabulku. Vyjměte žárovku z krytu. Důležité! Je povoleno jen používání originálních žárovek firmy OASE. Nasaďte novou žárovku (nedotýkat se prsty, použijte hadřík apod.). Zkontrolujte O kroužek a v případě poškození vyměňte. Přístroj opět sestavte v opačném pořadí, proveďte připojení na zdroj proudu a zkontrolujte funkci.

## Oprava

Transformátor (2) nelze při poškození vedení nebo krytu opravit a musí být proto vyměněn.

## Čištění

Dodržíte bezpečnostní pokyny! Provedte pracovní kroky podle postupu při výměně žárovky. Používejte jen vodu a měkký kartáč. Dbejte na to, aby do přístroje nevnikla voda.

## Součásti podléhající opotřebení

Žárovky jsou součástí, podléhající opotřebení a nevztahuje se na ně záruka.

## Likvidace

Přístroj se musí zlikvidovat podle národních zákonných ustanovení. Informujte se u Vašeho odborného prodejce.

## Poruchy

Porucha	Příčina	Odstranění
Žárovka nesvítí	Přerušen přívod proudu	Zkontrolovat přívod proudu
	Žárovka je defektní	Vyměnit žárovku
	Kontakty na žárovce jsou zkorodované	Očistit kontakty
Světelný výkon klesá	Sklo světlometu je znečištěné	Vyčistit
Voda v tělesu světlometu	Poškozené těsnění	Zkontrolovat a popř. vyměnit těsnění
Světlo kmitá	Zkorodované kontakty	Očistit kontaktní kuličky žárovky

## Pokyny k tomuto Návodu na použití

Před prvním použitím si prosím přečítajte Návod na použitie a zoznámte sa so zariadením. Bezpodmienečne dodržiavajte bezpečnostné pokyny pre správne a bezpečné používanie.

### Použitie v súlade s určeným účelom

Halogénový svetlomet Lunaqua 35, ďalej nazývaný prístroj, je určený pre použitie v zariadeniach vodotryskov a jazierok pri teplote vody od +4°C do +35°C a do hĺbky ponorenia 4 metre a mimo vodu. Bezpečnostný transformátor sa smie prevádzkovať len pri teplote okolitého prostredia od -10°C do +35°C.

### Použitie v rozpore s určeným účelom

Pri používaní v rozpore s určeným účelom a pri nesprávnej manipulácii môže byť tento prístroj zdrojom nebezpečenstva pre osoby. Pri používaní v rozpore s určeným účelom zaniká z našej strany záruka a všeobecné prevádzkové povolenie.

### CE Prehlásenie výrobcu

V zmysle smernice k nízkemu napätiu (73/23/EWG) prehlasujeme zhodu. Boli použité nasledujúce harmonizované normy:

EN 60598-2-7, EN 61558-1, EN 61558-2-6, EN 60825-1

Podpis: 

## Bezpečnostné pokyny

Firma **OASE** skonštruovala tento prístroj podľa aktuálneho stavu techniky a podľa jestvujúcich bezpečnostných predpisov. Aj napriek tomu môže tento prístroj byť zdrojom nebezpečenstva pre osoby a vecné hodnoty, pokiaľ je používaný nesprávne resp. v rozpore s určeným účelom alebo pokiaľ nie sú dodržiavané bezpečnostné predpisy.

**Z bezpečnostných dôvodov nesmú deti a mladiství mladší ako 16 rokov a osoby, ktoré nemôžu rozoznať možné nebezpečenstvo, alebo nie sú oboznámené s týmto Návodom na použitie, tento prístroj používať!**

Prosím tento Návod na použitie starostlivo uschovajte! Pri zmene vlastníka odovzdajte i Návod na použitie. Všetky práce s týmto prístrojom smú byť vykonávané len podľa priloženého návodu.

Kombinácia vody a elektrickej energie môže pri pripojení v rozpore s predpismi alebo nesprávnej manipulácii viesť k vážnemu ohrozeniu zdravia a života.

**Popozor! Nebezpečie zásahu elektrickým prúdom. Dbajte na suché okolité prostredie pripájacích miest káblov.**

Transformátor, obsiahnutý v dodávke a zástrčkové stroje vedenia elektrického prúdu nie sú vodotesné, ale len chránené proti dažďu a odstrekujúcej vode. Nesmú byť ukladané resp. montované vo vode. Zaisťte zástrčkové spojenie proti vlhkosti. Bezpečnostný transformátor musí byť v minimálnej vzdialenosti 2 m od okraja jazierka. Veďte pripájacie vedenie chránené tak, aby nedošlo k jeho poškodeniu. Používajte len káble, ktoré sú schválené pre vonkajšie použitie. Vedenia pre pripojenie do siete nesmú mať menší prierez ako gumové káble so skratkou H05RN-F. Predlžovacie vedenie musí vyhovovať norme DIN VDE 0620. Vedenie používajte v rozvinutom stave. Elektrické inštalácie na záhradných rybníčkoch a plaveckých bazénoch musia zodpovedať národným a medzinárodným ustanoveniam pre zriazovateľov. Porovnajte elektrické údaje napájacej siete s typovým štítkom.

## - SLO -

V prípade poškodenia kábla alebo krytu sa nesmie prístroj prevádzkovať! Vytiahnite vidlicu zo zástrčky! Nenoste resp. neťahajte prístroj na privodnom vedení.

Prevádzkujte prístroj výhradne s príslušným bezpečnostným transformátorom, ktorý je súčasťou dodávky. Neotvárajte nikdy kryt zariadenia alebo častí jeho príslušenstva, pokiaľ to nie je vyslovene uvedené v pokynoch Návodu na použitie. Než začnete vykonávať prácu na prístroji, vyťahnite vždy vidlicu zo zástrčky u všetkých zariadení vo vode a u tohoto prístroja! Pri otázkach a problémoch sa pre Vašu vlastnú bezpečnosť obráťte na odborníka v obore elektrotechniky!

### Inštalácia a uvedenie do prevádzky

Prístroj sa dodáva bez žiaroviek a bez transformátora. Pre montáž žiaroviek vid' „Výmena žiarovky“. Pri inštalácii nad vodou musí byť dodržaná bezpečnostná vzdialenosť minimálne 50 cm od horľavých materiálov. Dbajte na stabilnú polohu. Zakryvanie prístroja nie je prípustné. Nebezpečenstvo požiaru! Pomocou skrutkovaného spoja je možné upevniť na reflektor otočný strmeň (5). Umiestite prístroj tak, aby nepredstavoval pre nikoho nebezpečenstvo. Upevnite prístroj pri použití v jazierku pomocou otočného strmeňa na vhodnú podložku. Pri použití mimo vodu môžete použiť tiež zapichovací kolík (6+7). Spojte pripojovaciu zástrčku svetlometu so zásuvkou transformátora (3+4). Zastrčte zástrčku transformátora do sieťovej zásuvky. Skontrolujte funkciu svetlometu.

### Výmena žiarovky (1)

Dodržiavajte bezpečnostné pokyny! Vytiahnite vidlicu zo zástrčky! Uvoľnite skrutkový spoj pre hornú časť. Dbajte na to, aby do prístroja nevnikla voda. Snímate a popr. očistíte hornú časť a sklenenú tabuľku. Vyberte žiarovku z krytu. Dôležité! Je povolené len používanie originálnych žiaroviek firmy OASE. Nasadte novú žiarovku (nedotýkať sa prstami, použite handričku apod.). Skontrolujte O krúžok a v prípade poškodenia vymeňte. Prístroj opäť zostavte v opačnom poradí, vykonajte pripojenie na zdroj prúdu a skontrolujte funkciu.

### Oprava

Transformátor (2) nie je možné pri poškodení vedenia alebo krytu opraviť a musí byť preto vymenený.

### Čistenie

Dodržiavajte bezpečnostné pokyny! Vykonajte pracovné kroky podľa postupu pri výmene žiarovky. Používajte len vodu a mäkkú kefku. Dbajte na to, aby do prístroja nevnikla voda.

### Súčasti podliehajúce opotrebeniu

Žiarovky sú súčasťou, podliehajúce opotrebeniu a nevzťahuje sa na ne záruka.

### Likvidácia

Prístroj sa musí zlikvidovať podľa národných zákonných ustanovení. Informujte sa u Vášho odborného predajcu.

### Poruchy

Porucha	Príčina	Odstránenie
Žiarovka nesvieti	Prerušený privod prúdu	Skontrolovať privod prúdu
	Žiarovka je defektná	Vymeniť žiarovku
	Kontakty na žiarovke sú skorodované	Očistiť kontakty
Svetelný výkon klesá	Sklo svetlometu je znečistené	Vyčistiť
Voda v telese svetlometu	Poškodené tesnenie	Skontrolovať a popr. vymeniť tesnenie
Svetlo kmitá	Skorodované kontakty	Očistiť kontaktné kolíčky žiarovky

## - SLO -

### Opozorila k navodilom za uporabo

Pred prvo uporabo preberite navodila za uporabo in se seznanite z napravo. Obvezno upoštevajte varnostne napotke za varno in pravilno uporabo naprave.

### Uporaba v skladu z določili

Halogenski Žaromet Lunaqua 35, v nadaljevanju aparat, je namenjen za uporabo v vodometih in ribnikih pri temperaturi vode od +4°C do +35°C in do potopne globine 4 metrov, prav tako pa se ga lahko uporablja tudi izven vode. Varnostni transformator se lahko uporablja samo pri temperaturi okolice od -10° do +35°C.

### Uporaba, ki ni v skladu z določili

Če naprave ne uporabljate v skladu z določili ali če jo uporabljate nestrokovno, lahko s tem ogrozite ljudi. Če naprave ne uporabljate v skladu z določili, izgubite pravico do garancije ter splošno dovoljenje za uporabo.

## CE-izjava proizvajalca

V skladu z direktivo za nizko napetost (73/23/EGS) izjavljamo skladnost. Uporabljeni so bili sledeči harmonizirani standardi:

EN 60598-2-7, EN 61558-1, EN 61558-2-6, EN 60825-1

Podpis: 

### Varnostni napotki

Podjetje **OASE** je izdelalo ta aparat po najnovejšem stanju tehnike in v skladu z obstoječimi varnostnimi predpisi. Kljub temu lahko naprava predstavlja nevarnost za ljudi in vrednostne predmete, če se jo uporablja nestrokovno ali neustrezno z njenim namenom uporabe oziroma tedaj, ko se ne upošteva varnostnih napotkov.

**Iz varnostnih razlogov naprave ne smejo uporabljati otroci in mladostniki, mlajši od 16 let ter osebe, ki morebitne nevarnosti ne morejo prepoznati ali ki niso seznanjene s temi navodili za uporabo!**

Prosimo, da navodila za uporabo skrbno shranite! V primeru menjave lastnika priložite napravi tudi navodila za uporabo. Vsa dela z napravo se smejo izvajati samo v skladu z navodili za uporabo.

Kombinacija vode in elektrike ima lahko pri priključku, ki ni v skladu s predpisi, ali pri nestrokovni uporabi za posledico resno nevarnost za telo in življenje.

**Pozor! Nevarnost električnih udarov. Pazite, da bo okolica kabelskih priključkov suha.**

Priloženi transformator in vtične povezave električnih vodov niso neprepustni za vodo, temveč samo zaščiteni pred dežjem in škropljenjem. Ne smete jih polagati ali montirati v vodi. Vtično povezavo zavarujte pred vlago. Varnostni transformator mora biti od roba ribnika oddaljen vsaj 2 m. Priključni vodnik položite in zaščitite tako, da se ne bo mogel poškodovati. Uporabljajte samo kable, ki so dovoljeni za uporabo na prostem. Omrežni priključki ne smejo imeti manjšega premera kot gumijaste cevi s kratico H05RN-F. Podaljški morajo ustrezati standardu DIN VDE 0620. Vodniki naj bodo med uporabo odvitvi. Električne instalacije vrtnih ribnikov in plavalnih bazenov morajo ustrezati nacionalnim in mednarodnim določilom za gradnjo. Primerjajte električne podatke napajalnega omrežja s podatki na tipski tablici.

V primeru poškodovanega kabla ali ohišja se aparata ne sme uporabljati! Izvlecite omrežni vtič! Ne nosite oz. ne vlecite aparata za priključeni kabel.

Aparat lahko uporabljate samo skupaj z ustreznim varnostnim transformatorjem, ki je priložen. Ohišja aparata ali pripadajočih delov nikoli ne odpirajte, če to ni izrecno navedeno v navodilih za uporabo. Vedno izvlecite vse omrežne vtiče aparatov, ki se nahajajo v vodi in tudi od tega aparata, šele nato se lotite dela na njem! Če imate vprašanja ali naletite na težave, se zaradi lastne varnosti obrnite na električarja!

### Postavitev in zagon

Naprava je dobavljena brez žarnice in brez transformatorja. Za montažo žarnice glejte poglavje „Menjava žarnice“. Pri nameščanju nad vodo mora biti aparat od gorljivih materialov oddaljen vsaj 50 cm. Pazite, da bo aparat stabilno nameščen. Aparata ne smete pokrivati. Nevarnost požara! Z vijačno zvezo lahko žaromet pritrdite na vrtljivo streme (5). Aparat namestite tako, da ne bo nikogar ogrožal. Napravo pri uporabi v ribniku z vrtljivim stremenom pritrdite na primerno podlago. Pri uporabi izven vode lahko pritrdite na palico, ki jo zapičite v zemljo (6+7). Priključni vtič žarometa priključite na kontakt transformatorja (3+4). Vtič transformatorja vtaknite v omrežno vtičnico. Preverite delovanje žarometa.

### Zamenjava žarnice (1)

Upošteвайте varnostne napotke! Izvlecite omrežni vtič! Odvijte vijačno zvezo zgornjega dela. Pazite, da v aparat ne bo prišla vlaga. Snemite zgornji del in stekleno ploščo ter ju evtl. očistite. Žarnico odstranite iz ohišja. Pomembno! Uporabljajte lahko samo originalne žarnice podjetja OASE. Vstavite novo žarnico (ne smete se je dotakniti s prsti, uporabite krpo ipd.). Preverite O-tesnilo in ga po potrebi zamenjajte. Napravo ponovno sestavite v obratnem vrstnem redu, jo priključite na omrežje in preverite njeno delovanje.

### Popravilo

Transformatorja (2) se ob poškodbi kablov ali ohišja ne da popraviti, zato ga je potrebno zamenjati.

### Čiščenje

Upošteвайте varnostne napotke! Postopajte enako kot pri zamenjavi žarnice. Uporabljajte samo vodo in mehko krtačo. Pazite, da v aparat ne bo prišla vlaga.

### Deli, ki se obrabijo

Žarnice se obrabijo in zato ne spadajo v garancijo.

### Odstranitev

Napravo odstranite v skladu z državnimi zakonskimi določili. Vprašajte svojega prodajalca.

## Motnje

Motnja	Vzrok	Pomoć
Luč ne sveti	Prekinjeno napajanje s tokom	Preverite napajanje s tokom
	Žarnica v okvan	Menjajte žarnico
	Korozija na kontaktih žarnice	Očistite kontakte
Svetilna jakost popušća	Šipa luči umazana	Čišćenje
Voda u ohišju žarometa	Tesnilo pokvarjeno	Preverite tesnila in jih po potrebi zamenjajte
Luč brli	Kontakti so korodirani	Očistite zatiče žarnice

## Napuci uz ove upute za upotrebu

Prije prve upotrebe pročitajte priložene upute i upoznajte se s uređajem. U svrhu ispravne i sigurne upotrebe, obavezno se pridržavajte uputa za sigurnost.

## Korištenje u skladu s namjenom

Halogeni reflektor Lunaqua 35, u daljnjem tekstu: uređaj, predviđen je za podvodnu primjenu u vodokocima i jezercima pri temperaturama vode od +4°C do +35°C i dubini uranjanja od 4 metara ili za primjenu izvan vode. Sigurnosni se transformator smije koristiti samo ukoliko okolna temperatura iznosi između -10°C i +35°C.

## Nenamjensko korištenje

Pri nenamjenskom korištenju i nestručnom rukovanju, ovaj uređaj može izazvati opasnosti, kako za korisnika tako i za druge osobe. U slučaju nenamjenskog korištenja prestaju vrijediti naše jamstvo za ovaj uređaj te opća dozvola za njegov rad.

## CE izjava proizvođača

Objavljujemo potpunu usklađenost u pogledu direktive o niskonaponskoj opremi (73/23/EEZ). Proizvod je usklađen sa sljedećim standardima:

EN 60598-2-7, EN 61558-1, EN 61558-2-6, EN 60825-1

Potpis:



## Upute za sigurnost

Tvrtka **OASE** je proizvela ovaj uređaj prema trenutnom stanju tehnike i sukladno s postojećim sigurnosnim propisima. Usprkos tome, ovaj uređaj može predstavljati opasnost za osobe i predmete, ukoliko se koristi nestručno, odnosno nenamjenski ili ako se ne poštuju upute za sigurnost.

## Iz sigurnosnih razloga, ovaj uređaj ne smiju koristiti djeca i mlađi od 16 godina, kao ni osobe koje nisu u stanju prepoznati moguće opasnosti ili koje nisu upoznate s ovim uputama!

Molimo Vas da ove upute pohranite na sigurnom mjestu! Ako uređaj predate drugome korisniku, obvezno mu proslijedite i ove upute. Ravno na ovom uređaju smiju se vršiti samo u skladu s priloženim uputama.

Kombinacija vode i struje kod nepropisnog priključka ili nestručnog rukovanja može predstavljati ozbiljnu opasnost po život.

## Pažnja! Opasnost od strujnih udara. Obratite pozornost na to da okolina kablskih priključaka mora biti suha.

Transformator i utični spojevi, koji su sadržani u isporuci, nisu vodonepropusni, već su samo zaštićeni od kiše i prskajuće vode. Stoga ih ne smijete polagati odnosno montirati u vodi. Utični spoj osigurajte od vlage. Sigurnosni transformator mora stajati na suhom i biti udaljen najmanje 2 m od obale. Priključni kabel položite tako da su onemogućena bilo kakva oštećenja. Koristite samo kabele koji su dopušteni za vanjsku uporabu. Vodovi za priključak na strujnu mrežu ne smiju imati manji presjek od voda gumenog crijeva oznake H05RN-F. Proizni kabeli moraju biti usklađeni s DIN VDE 0620. Kabeli se prije korištenja moraju potpuno odmotati. Električne instalacije na vrtnim jezercima i bazenima moraju odgovarati nacionalnim i međunarodnim propisima za izvođenje instalacija. Usporedite električne parametre opsrbne mreže s onima na tipskoj pločici.

Ako su kabel ili kućište neispravni, uređaj se ne smije koristiti! Izvucite električni utikač! Nikada ne nosite i ne vucite uređaj držeći ga za priključni kabel!

Uređaj koristite isključivo s pratećim sigurnosnim transformatorom, priloženim u isporuci. Nikada ne otvarajte kućište uređaja ili njegove pripadajuće dijelove, osim ako to izričito ne piše u uputama za uporabu. Prije rada na uređaju uvijek izvucite njegov strujni utikač kao i utikače svih uređaja koji se nalaze u vodi! Ako imate pitanja ili probleme, obratite se radi vlastite sigurnosti električaru!

## Postavljanje i puštanje u rad

Uređaj se isporučuje bez žarulje i bez transformatora. Za montažu žarulje vidi pod "Zamjena žarulje". Pri postavljanju iznad vode mora se uvažavati sigurnosni razmak od najmanje 50 cm u odnosu na zapaljive tvari. Uređaj mora stajati

stabilno. Zabranejeno je uređaj prekrivati predmetima. Opasnost od požara! Na reflektor se vijcima može pričvrstiti zakretno postolje (5). Uređaj postavite tako da ne predstavlja opasnost ni za koga. Ako se uređaj koristi u jezeru, pričvrstite ga pomoću zakretnog postolja na neku prikladnu podlogu. Za montažu van vode može se iskoristiti i štap za nabijanje u zemlju (6+7). Utikač reflektora prikopčajte na priključnicu transformatora (3+4). Utikač transformatora utaknite u utičnicu. Provjerite ispravnost reflektora.

### Zamjena žarulje (1)

Pridržavajte se uputa za sigurnost! Izvucite električni utikač! Otpustite vijčani spoj gornjeg dijela. Pazite da u uređaj ne dospije vlaga. Skinite gornji dio i staklenu ploču te ih po potrebi očistite. Izvadite žarulju iz kućišta. Važno! Smiju se koristiti samo originalne žarulje proizvođača OASE. Umetnite novu žarulju (nemojte je dodirivati prstima, već koristite krpu i sl.). Provjerite brtveni prsten i u slučaju oštećenja zamijenite. Uređaj sastavite obrnutim redoslijedom, priključite ga na dovod električne energije i provjerite ispravnost.

### Popravak

Transformator (2) se u slučaju oštećenja vodova ili kućišta ne može popraviti, već se mora zamijeniti.

### Čišćenje

Pridržavajte se uputa za sigurnost! Zamijenite žarulju onako kako je opisano u prethodnom tekstu. Koristite isključivo vodu i mekanu četku. Pazite da u uređaj ne dospije vlaga.

### Potrošni dijelovi

Žarulje su potrošni dijelovi i ne podliježu jamstvu.

### Upute za zbrinjavanje u otpad

Uređaj treba zbrinuti u skladu s nacionalnim zakonskim odredbama. Bliže obavijesti o tome dobit ćete od Vašeg stručnog prodavača.

### Smetnje

Smetnja	Uzrok	Rješenje
Žarulja ne svijetli	Prekinut je dovod struje	Provjerite dovod električne energije
	Žarulja je neispravna	Zamijenite žarulju
Rasvjetna snaga slabi	Kontakti na žarulji su korodirali	Očistite kontakte
	Staklo žarulje je zaprljano	Očistite
Voda u kućištu reflektora	Brtvilo propušta	Provjerite i po potrebi zamijenite brtvilo
Svjetlo tinja	Kontakti su korodirali	Očistite kontakte žarulje

### Indicaiji privind aceste instrucțiuni de utilizare

Înainte de prima întrebuițare vă rugăm să citiți instrucțiunile de utilizare și să vă familiarizați cu aparatul. Respectarea indicațiilor privind securitatea este obligatorie, în scopul unei utilizări corecte și sigure.

#### Utilizarea conformă

Proiectorul cu halogen Lunaqua 35, numit în continuare aparat, este destinat utilizării în fântâni arteziene și iazuri, la o temperatură a apei de +4°C până la +35°C și la o adâncime de până la 4 metri, precum și în afara apei. Transformatorul de siguranță poate fi utilizat numai la o temperatură ambiantă de -10°C până la +35°C.


#### Utilizarea neconformă

În cazul utilizării și manipulării neconforme, acest aparat poate fi o sursă de pericole pentru persoane. Dacă aparatul nu este utilizat în conformitate cu prevederile acestor instrucțiuni se stinge orice obligație privind răspunderea din partea noastră, iar autorizația generală de funcționare devine nulă.

#### Declarația de conformitate CE a fabricantului

Declarăm conformitatea în sensul directivei privind tensiunea joasă (73/23/CEE). Au fost aplicate următoarele norme armonizate:

EN 60598-2-7, EN 61558-1, EN 61558-2-6, EN 60825-1

Semnătura: 

### Indicaiji privind securitatea

Firma OASE a produs acest aparat conform nivelului actual al tehnicii și normelor în vigoare privind securitatea. Cu toate acestea de la acest aparat pot proveni pericole pentru persoane și bunuri atunci când acesta nu este utilizat

conform instrucțiunilor, respectiv în concordanță cu scopul pentru care a fost realizat, sau dacă instrucțiunile privind securitatea nu sunt respectate.

**Din motive de securitate nu este permisă utilizarea aparatului de către copii și tineri sub 16 ani, precum și de către persoanele care nu pot recunoaște pericolele posibile sau care nu sunt familiarizate cu aceste instrucțiuni de utilizare !**

Vă rugăm să păstrați într-un loc sigur aceste instrucțiuni de utilizare ! În cazul schimbării proprietarului, înmânați-le acestuia. Orice activitate cu acest aparat poate fi efectuată numai în conformitate cu prezentele instrucțiuni.

Combinarea dintre apă și electricitate poate, în cazul conectării incorecte sau a manipulării neadecvate, produce pericole grave pentru integritatea fizică și viața persoanelor.

**Atenție ! Pericol de electrocutare. Acordați atenție existenței unui mediu uscat pentru punctele de conectare a cablurilor.**

Transformatorul inclus și conexiunile cu fișă ale instalației electrice nu sunt etanșe, ci numai protejate împotriva ploii și a stropilor de apă. Acestea nu pot fi amplasate, respectiv montate, în apă. Protejați conexiunea cu fișă împotriva umezelii. Transformatorul de siguranță trebuie să se afle la o distanță de minimum 2 m față de marginea iazului. Amplasați cablul de alimentare protejat, astfel încât să nu existe pericolul deteriorării. Utilizați numai cabluri care sunt omologate pentru utilizarea în aer liber. Cablurile de conectare la rețea nu trebuie să aibă o secțiune mai mică decât conexiunile cu furtun din cauciuc cu simbolul H05RN-F. Cablurile de prelungire trebuie să îndeplinească normele DIN VDE 0620. Nu utilizați cablurile înfășurate. Instalațiile electrice pentru iazurile din grădină și piscine trebuie să corespundă reglementărilor naționale și internaționale privind construcțiile. Comparați datele electrice ale rețelei de alimentare cu cele de pe plăcuța de tip.

Nu este permisă utilizarea aparatului în cazul în care cablul sau carcasa sunt defecte ! Scoateți fișa de alimentare din priză ! Nu purtați, respectiv nu trageți aparatul de cablul de alimentare.

Utilizați aparatul numai împreună cu transformatorul de siguranță cu care este livrat. Nu deschideți niciodată carcasa aparatului sau piesele componente, dacă acest lucru nu este menționat în mod explicit în instrucțiunile de utilizare. Scoateți întotdeauna din priză fișa de contact a tuturor aparatelor aflate în apă și a acestui aparat, înainte de efectuarea lucrărilor la el ! Dacă aveți întrebări și probleme, adresați-vă, pentru siguranța dumneavoastră, unui electrician calificat !

### **Amplasarea și punerea în funcțiune**

Aparatul se livrează fără bec și fără transformator. Pentru montarea becului a se vedea „Înlocuirea becului”. La montarea deasupra apei trebuie păstrată o distanță de siguranță de minimum 50 de cm față de materialele inflamabile. Acordați atenție poziției sigure. Nu este permisă acoperirea aparatului. Pericol de incendiu ! Un suport de rabatare (5) poate fi fixat de proiector prin prindere cu șuruburi. Poziționați aparatul în așa fel încât să nu reprezinte pentru nimeni un pericol. Fixați aparatul în iaz pe o suprafață potrivită, cu ajutorul suportului de rabatare. La utilizarea în afara apei puteți folosi țărușul (6+7). Conectați ștecherul de racordare a proiectorului cu bușca transformatorului (3+4). Introduceți fișa transformatorului în priza de alimentare. Verificați funcționarea proiectorului.

### **Înlocuirea becului (1)**

Respectați instrucțiunile privind securitatea! Scoateți fișa de alimentare din priză! Demontați îmbinarea cu șuruburi pentru partea superioară. Urmăriți să nu pătrundă umezeală în aparat. Îndepărtați partea superioară și discul din sticlă și, dacă este necesar, curățați-le. Scoateți becul din carcasă. Important! Pot fi utilizate numai becuri originale produse de Firma OASE. Introduceți un bec nou (nu-l atingeți cu degetele, ci cu o cârpă sau ceva asemănător). Controlați garnitura inelară și, dacă este deteriorată, înlocuiți-o. Remontați aparatul în ordine inversă, restabiliți racordarea la rețea și verificați funcționarea.

### **Repararea**

În cazul deteriorării cablurilor sau carcasei, transformatorul (2) nu se poate repara și de aceea trebuie înlocuit.

### **Curățarea**

Respectați instrucțiunile privind securitatea! Parcurgeți etapele de lucru conform operațiunilor de înlocuire a becului. Utilizați numai apă și o perie moale. Urmăriți să nu pătrundă umezeală în aparat.

### **Consumabile**

Becurile sunt componente consumabile și nu fac obiectul garanției.

### **Îndepărtarea ca deșeu**

Aparatul trebuie îndepărtat ca deșeu în conformitate cu prevederile legale naționale. Consultați reprezentantul comercial.

### **Defecțiuni**

<b>Defecțiune</b>	<b>Cauza</b>	<b>Măsuri de remediere</b>
Becul nu se aprinde	Alimentarea electrică este întreruptă	Verificați alimentarea electrică
	Becul este defect	Înlocuiți becul
	Știfturile de contact ale becului sunt corodate	Curățați contactele
Puterea luminoasă scade	Sticla lămpii este murdară	Curățați
Apă în carcasa proiectorului	Garnitura este defectă	Verificați garniturile și în caz că este necesar înlocuiți-le
Lumina pălăie	Contacte corodate	Curățați contactele lămpii

## Указания за настоящото упътване за употреба

Преди първата употреба прочетете настоящото упътване за употреба и се запознайте с уреда. За да използвате уреда правилно и безопасно, спазвайте непременно указанията за безопасност.

### Употреба по предназначение

Халогенният прожектор Lunaqua 35, наричан по-долу уред, е предназначен за употреба в шадравани и водни басейни при температура на водата от +4°C до +35°C и при дълбочина на потапяне до 4 метра, както и извън вода. Предпазният трансформатор може да се експлоатира само при температура на заобикалящата среда от -10°C до +35°C.

### Употреба не по предназначение

При несъобразена с предназначението употреба и неправилна работа с уреда той може да представлява риск за хората. При несъобразена с предназначението употреба на уреда, ние не поемаме отговорност, губи се правото на използване на гаранция, както и общото разрешително за експлоатация.

### Декларация на производител CE

Декларираме съответствието по смисъла на Директивата за ниско напрежение (73/23/ЕИО). Приложение са намерили следните хармонизирани стандарти:

EN 60598-2-7, EN 61558-1, EN 61558-2-6, EN 60825-1

Подпис: 

## Указания за безопасност

Фирма **OASE** е конструирала този уред съгласно актуалното ниво на техническо развитие и съществуващите указания за безопасност. Въпреки това този уред може да представлява риск за хората и предметите, когато се използва не по предназначение или неправилно или когато не се съблюдават указанията за безопасност.

**За гарантиране на безопасност с този уред не трябва да работят деца и младежи под 16 години, както и лица, които не могат да разпознаят евентуален риск или които не са запознати добре с настоящото упътване за употреба!**

Моля, съхранявайте грижливо упътването за употреба! При смяна на собственика предавайте уреда заедно с упътването. Всякакъв вид работа с този уред трябва да се извършва само съгласно настоящите инструкции.

Комбинацията от вода и ток може при неправилно свързване към захранването или при неправилна работа с уреда да доведе до сериозен риск за здравето и живота.

**Внимание! Опасност от електрически токови удари. Обърнете внимание кабелните връзки да са на сухо.**

Включените в доставката трансформатор и контактните връзки за електрическите проводници не са уплътнени срещу проникване на вода, а само защитени от дъжд и напръскване с вода. Не трябва да се монтират, съответно полагат във водата. Осигурете щекерната връзка срещу влага. Предпазният трансформатор трябва да е на минимум 2 м разстояние от ръба на водния басейн. Полагайте захранващ кабел защитен, така че да се изключат повреди. Използвайте само проводници, предвидени за употреба на открито. Захранващите проводници за връзка с електрическата мрежа не трябва да са с по-малко сечение от гугените маркучи с кратко обозначение H05RN-F. Удължителите трябва да съответстват на DIN VDE 0620. Използвайте само развити проводници. Електрическите инсталации в градински езера и плувни басейни трябва да съответстват на националните и международни изисквания за строителство. Сравнете данните за електричеството от захранващата мрежа с данните от типовата табелка.

При дефектен кабел или корпус не трябва да експлоатирате уреда! Изтеглете щепсела от контакта! Не носете, съответно не теглете уреда за захранващия кабел.

Експлоатирайте уреда само със съответния предпазен трансформатор, включен в доставката. Никога не отваряйте корпуса или части от уреда, ако в упътването за употреба не е специално изискано или разрешено. Винаги изтегляйте щепсела от контакта на електрическата мрежа при всички, намиращи се във вода уреди, и на уреда, преди да работите по него! При въпроси и проблеми се обръщайте за Ваша собствена сигурност към специалист – електротехник!

## Сглобяване и пускане в експлоатация

Уредът се доставя без осветителни елементи и без трансформатор. За монтаж на осветителните елементи виж „Смяна на осветителните елементи“. При инсталиране над вода трябва да е спазено безопасно разстояние от минимум 50 см от горящи материали. Осигурете устойчивост. Не се допуска покриването на уреда. Опасност от пожар! С резбована болтова връзка на прожектора може да се прикрепи подвижно рамо (5). Разположете уреда така, че да не представлява опасност за никого. Когато използвате уреда във воден басейн, го закрепете с помощта на подвижното рамо върху подходяща основа. Когато използвате уреда извън вода, можете да използвате и стойката за земя (6+7). Свържете захранващия щекер на прожектора с буксата на трансформатора (3+4). Поставете щепсела на трансформатора в контакт от електрическата мрежа. Проверете дали прожекторът функционира правилно.

### Смяна на осветяващия елемент (1)

Съблюдавайте указанията за безопасност! Изтеглете щепсела от контакта! Развийте резбованата връзка за горната част. Внимавайте в уреда да не попада влага. Свалете горната част и стъклото и ако се налага, ги почистете. Извадете осветяващия елемент от корпуса. Важно! Може да се използват само оригинални осветяващи елементи на фирма OASE. Поставете нов осветяващ елемент (не го докосвайте с пръсти, използвайте кърпа или под.). Проверете O-образния пръстен и при повреда подменете. Сглобете отново уреда в обратен ред, свържете към електрозахранването и проверете функционирането.

### Ремонт

При повреда на проводниците или корпуса трансформаторът (2) не подлежи на ремонт и поради това трябва да се смени.

### Почистяване

Съблюдавайте указанията за безопасност! Изпълнете стъпките за работа както при смяна на осветяващия елемент. Използвайте само вода и мека четка. Внимавайте в уреда да не попада влага.

### Консумативи

Осветяващите елементи са консумативи, подлежащи на изхабяване, и не се покриват от гаранцията.

### Изхвърляне

Уредът да се изхвърля съгласно националните законови разпоредби. За информация се обърнете към специализираната търговска мрежа.

### Повреди

Повреда	Причина	Отстраняване
Лампата не свети	Прекъснато е електрическото захранване	Проверете електрическото захранване
	Осветяващият елемент е дефектен	Сменете осветяващия елемент
	Контактите на осветителното тяло са корозирали	Почистете контактите
Намалява силата на осветяване	Замърсено е стъклото на лампата	Почистете
Вода в корпуса на прожектора	Дефектно е уплътнението	Проверете и евентуално сменете уплътненията
Светлината мига	Корозирали контакти	Почистете щифтовете на лампата

### Примітки до інструкції з експлуатації

Перед першим використанням прочитайте інструкцію з експлуатації та ознайомтеся з пристроєм. Обов'язково дотримуйтеся правил техніки безпеки для правильного та безпечного використання пристрою.

### Використання пристрою за призначенням

Галогенний прожектор Lunaqua 35 (далі — "пристрій"), призначений виключно для застосування у фонтанах і ставках при температурі води від +4°C до +35°C із зануренням не більше ніж на 4 метри, або за межами води. Експлуатація захисного трансформатора допускається лише при температурах навколишнього середовища від -10°C до +35°C.


### Використання не за призначенням

Використання не за призначенням та некоректне поводження з пристроєм може бути небезпечним. При використанні пристрою не за призначенням втрачають силу гарантія виробника і загальний дозвіл на експлуатацію.

### Заява виробника про відповідність визначеним нормам і стандартам

Ми заявляємо про відповідність Директиві ЄС з низьких напруг (73/23/EWG). Було застосовано наступні гармонізовані норми:

EN 60598-2-7, EN 61558-1, EN 61558-2-6, EN 60825-1

Підпис: 

### Правила техніки безпеки

Компанія OASE виготовила цей пристрій відповідно до сучасного рівня техніки та чинних правил техніки безпеки. Незважаючи на це, пристрій може бути небезпечним для людей і матеріальних цінностей, якщо його використовувати неправильно або не за призначенням, а також у разі недотримання правил техніки безпеки.

**3 причин безпеки дітям та молоді до 16 років, а також особам, які не можуть розпізнати небезпеку або не ознайомлені з інструкцією з експлуатації, використовувати пристрій заборонено.**

Ретельно зберігайте інструкцію з експлуатації. У випадку зміни власника передайте її новому власникові. Всі роботи з пристроєм проводяться лише відповідно до цієї інструкції.

Попадання води до електричних пристроїв при підключенні, що не відповідає інструкції, або некоректному поводженні, може становити серйозну небезпеку для здоров'я та життя.

**Увага! Небезпека ураження електричним струмом. Стежте, щоб місця підключення кабелю були сухими.**

Трансформатор і штепсельні з'єднання на електричних кабелях, які входять до комплекту постачання, не є водонепроникними, а лише захищені від дощу і бризок води. Забороняється прокладати/встановлювати їх у воді. Оберегайте штекер від вологи. Захисний трансформатор слід розташовувати не ближче ніж на відстані 2-х метрів від краю ставка. Забезпечте захист з'єднувального дроту, щоб виключити можливість його пошкодження. Використовуйте лише кабелі, застосування яких дозволене за межами приміщень. Мережні проводи повинні мати профіль, не менший за гумовий шлангопровід з умовною позначкою H05 RN-F. Подовжувачі мають відповідати нормам німецьких промислових стандартів DIN VDE 0620. Кабель, що використовується, необхідно розмотати. Електричні установки в садових ставках і басейнах повинні відповідати міжнародним і місцевим нормативам. Порівняйте електричні дані комунальної мережі із вказаними на інформаційній табличці пристрою. Забороняється використовувати пристрій, якщо пошкоджено кабель або корпус! Витягніть штекер! Не носіть і не тягайте пристрій за з'єднувальний провід.

Використовуйте пристрій лише із захисним трансформатором, який входить до комплекту постачання. Не відкривайте корпус пристрою або його складових частин, якщо це чітко не вказано в інструкції з експлуатації. Завжди витягайте мережний штекер живлення пристрою, що знаходиться у воді, а також штекер пристрою перед тим, як проводити роботи! У разі виникнення запитань і проблем звертайтеся до спеціаліста-електротехніка.

**Встановлення і введення в експлуатацію**

Пристрій постачається без лампи та трансформатора. Для монтажу лампи див. «Заміна лампи». У випадку встановлення поза межами води, дотримуйтеся безпечної відстані не менше 50 см від горючих матеріалів. Переконайтеся, що пристрій надійно встановлено. Забороняється відкривати пристрій. Небезпека виникнення пожежі! За допомогою різьбового з'єднання до прожектора може бути прикріплена поворотна рама (5). Розставте пристрій таким чином, щоб він не загрожував безпеці інших осіб. У випадку застосування пристрою у ставку, закріпіть його на підходящій основі за допомогою поворотної рами. У випадку застосування на суші, можна скористатись закріпленням у землі стрижнем (6+7). Вставте штекер прожектора в розетку на трансформаторі (3+4). Підключіть штекер трансформатора до мережі. Перевірте роботу прожектора.

**Заміна засобу освітлення (1)**

Дотримуйтеся правил техніки безпеки! Витягніть штекер! Відкрутіть нарізеве з'єднання верхньої частини корпусу. Пильнуйте, щоб до пристрою не потрапила волога. Зняти верхню частину корпусу та скло і, при необх., очистити. Вийміть засіб освітлення з корпусу. Важливо! Слід використовувати лише оригінальні засоби освітлення компанії OASE. Вставте новий засіб освітлення (не торкайтеся до нього пальцями, користуйтеся шматком тканини або чимось подібним). Перевірити ущільнююче кільце і, при необхідності, замінити. Складіть пристрій у зворотній послідовності, підключіть до мережі і перевірте його роботу.

**Ремонт**

У разі пошкодження кабелів або корпусу, трансформатор (2) не підлягає ремонту і його необхідно замінити.

**Очищення**

Дотримуйтеся правил техніки безпеки! Розберіть пристрій відповідно до інструкцій, наведених у розділі, присвяченому заміні засобів освітлення. Для чищення користуйтеся тільки водою і м'якою щіткою. Пильнуйте, щоб до пристрою не потрапила волога.

**Деталі, що швидко зношуються**

Засоби освітлення належать до швидкозношуваних деталей; дія умов гарантії на них не поширюється.

**Утилізація**

Пристрій слід утилізувати відповідно до вимог чинного законодавства. Для отримання інформації звертайтеся до продавця.

**Несправності**

Несправність	Причина	Усунення
Лампа не світиться	Відсутній струм	Перевірити підключення до електричної мережі
	Пошкоджено засіб освітлення	Замінити засіб освітлення
	Заіржавіли контакти на засобі освітлення	Почистити контакти
Потужність освітлення погіршується	Забруднене скло лампи	Почистити
До корпусу прожектора потрапила вода	Пошкоджено прокладку	Перевірити, в разі необхідності – замінити прокладки
Світло випромінюється спалахами	Контакти заіржавіли	Почистити контакти лампи

## **Указания к настоящему руководству по эксплуатации**

Перед первым использованием прочитайте, пожалуйста, руководство по эксплуатации и ознакомьтесь с прибором. Обязательно соблюдайте меры предосторожности для правильного и безопасного применения.

### **Использование по назначению**

Подводный галогенный прожектор «Linagua 35» предназначен для применения в фонтанах и водоемах с температурой воды от +4°C до +35°C, с глубиной погружения до 4 метров, а также вне воды.

Предохранительный трансформатор разрешается эксплуатировать только при температуре окружающей среды от -10°C до +35°C.

### **Использование не по назначению**

При использовании прибора не по назначению и при ненадлежащем обращении от него может исходить опасность для людей. При ненадлежащем использовании мы не несем ответственности.

### **Сертификат изготовителя CE**

Мы подтверждаем соответствие инструкции по низковольтному оборудованию (73/23/EWG). Применение нашли следующие гармонизированные стандарты:

EN 60598-2-7, EN 61558-1, EN 61558-2-6, EN 60825-1

Подпись: 

## **Указания по мерам предосторожности**

Фирма **OASE** изготовила этот прибор по последнему слову техники и в соответствии с действующими предписаниями по безопасности. Несмотря на это, от данного прибора может исходить опасность для людей и материальных ценностей, если прибор будет использоваться ненадлежащим образом или не по назначению, или если не будут соблюдаться указания по технике безопасности.

**Из соображений безопасности детям, подросткам, лицам, которые не в состоянии осознать опасность, а также тем, кто не ознакомлен с данным руководством по эксплуатации, использовать данный прибор запрещается!**

Тщательно храните данное руководство! При передаче прибора другому лицу, передайте ему также и руководство по эксплуатации. Все работы с данным прибором разрешается выполнять только в соответствии с руководством.

Соприкосновение воды с электричеством при подключении не по инструкции и при ненадлежащем обращении может привести к серьезной опасности для здоровья и жизни.

**Внимание! Опасность возникновения электрических ударов. Обеспечьте сухую зону вокруг точек кабельных соединений.**

Входящие в объем поставки трансформатор и разъемные соединения тоководов не являются водонепроницаемыми, а только защищены от дождя и водяных брызг. В воде их не разрешается ни прокладывать, ни монтировать. Следите за тем, чтобы места подключения всегда были сухими. Безопасный трансформатор должен находиться от края пруда на расстоянии не менее 2 м. Уложите соединительный кабель в защищенном виде, чтобы были исключены повреждения. Используйте только кабель, допущенный для прокладки на улице. Присоединительные шнуры не должны иметь меньшее поперечное сечение, чем резиновые шланги с кратким обозначением H05RN-F. Удлинительные кабели должны соответствовать стандарту DIN VDE 0620. Кабели используйте только в размотанном состоянии. Электромонтаж в водоемах и плавательных бассейнах должен соответствовать национальным и международным строительным нормам. Сравните электрические данные питающей сети с данными на типовой табличке.

При наличии дефекта кабеля или корпуса эксплуатация прибора запрещается! Не переносите и не тяните прибор, держа его за соединительный кабель.

Эксплуатируйте прибор исключительно с предохранительным трансформатором, входящим в объем поставки. Никогда не открывайте корпус прибора или принадлежające к нему части, если в руководстве по эксплуатации нет на этот счет исключительных указаний. Прежде чем начать работы с прожектором, всегда отсоединяйте сетевой штекер всех расположенных в воде приборов, а также данного прибора. При возникновении вопросов и проблем обращайтесь для Вашей собственной безопасности к электрику-специалисту!

## **Установка и пуск в эксплуатацию**

Прибор поставляется без лампы и без трансформатора. Монтаж лампы см. в разделе "Замена лампы". При монтаже над водой соблюдайте безопасное расстояние не менее 50 см от горючих материалов. Обеспечьте устойчивость. Перекрывать прибор не разрешается. Опасность пожара! Винтовым соединением к прожектору можно прикрепить поворотную скобу (5). Располагайте прибор так, чтобы он ни для кого не представлял опасность. При установке прибора в водоеме закрепляйте прибор с помощью поворотной скобы на подходящем основании. При эксплуатации его вне воды можно также использовать земляное копые (6+7). Соедините соединительный штекер прожектора с втулкой трансформатора (3+4). Вставьте штекер трансформатора в сетевую розетку. Проконтролируйте работоспособность прожектора.

### Замена лампы (1)

Соблюдайте указания по технике безопасности! Вытянуть сетевой штекер Ослабить резьбовое соединение для верхней части. Следите за тем, чтобы в прибор не попала влага. Снять верхнюю часть и стекло и при необходимости очистить. Удалить лампу из корпуса. Важно! Применять разрешается только лампы – оригиналы фирмы OASE. Вставьте новую лампу (не прикасайтесь пальцами, используйте тряпку или т.п.). Проверить кольцо круглого сечения и при повреждении заменить. Соберите прибор в обратном порядке, подключите к сети и поверьте функции.

### Ремонт

При повреждении проводов или корпуса трансформатор (2) не подлежит ремонту и требует замены.

### Очистка

Соблюдайте указания по технике безопасности! Выполняйте рабочие операции, как при замене лампы. Используйте только воду и мягкую щетку. Следите за тем, чтобы в прибор не попала влага.

### Изнашивающиеся детали

Лампы являются изнашивающимися деталями, гарантия на них не распространяется.

### Утилизация

Прибор утилизировать согласно национальным инструкциям, действующим по законодательству. Спросите у Вашего дилера.

### Неисправности

Неисправность	Причина	Устранение
Лампа не горит	Прервано электроснабжение	Проконтролировать подвод тока
	Дефектная лампа	Заменить лампу
	Коррозия контактов лампы	Очистить контакты
Сила света ослабевает	Стекло лампы загрязнено	Произвести чистку
Вода в корпусе прожектора	Дефектное уплотнение	Проконтролировать уплотнения и при необходимости заменить
Свет мигает	Коррозия контактов	Очистить штифты лампы

### 对本使用说明书的说明

在第一次使用之前，请仔细阅读此使用说明书，以便熟悉了解设备。请您一定要注意安全说明，以便正确及安全地使用设备。

### 按照规定使用

卤素聚光灯 Lunaqua 35，以下称为“设备”，可在喷泉设备和池塘中使用，运行水温为 +4°C 至 +35°C，可浸入水下 4 米以及在水外使用。安全变压器只允许在环境温度 -10°C 至 +35°C 时运行。


### 不按照规定的使用

不按照规定使用设备和不当的操作，都可能构成设备对人的伤害。如果不按照规定使用，我方的责任和通用的操作许可证失效。

### CE 生产商声明

我们声明此设备符合低电压电器规定 (73/23/EWG)。使用以下欧洲一致的标准：

EN 60598-2-7, EN 61558-1, EN 61558-2-6, EN 60825-1

签名: 

## 安全说明

OASE 公司在目前技术水准基础上，并按照现有的安全规范制造了此设备。尽管如此，不恰当或不合规定的使用本设备，或不注意安全说明，设备仍可能对人和财产构成危险。

出于安全原因，儿童和 16 岁以下的青少年以及不能认识到潜在危险的人，或是对此使用说明书不够了解的人不可使用此设备！

请仔细保存好此使用说明书！在设备所有人更换时，请一同交付说明书。所有在此设备上的工作，必须按照此说明书进行。

水和电的组合在不按规定连接或不规范操作时，都会对身体和生命造成严重的危害。

### **注意！有触电危险。注意保持电缆接头周围干燥。**

包括在供货范围内的变压器和电缆插头连接不防水，而只有防雨和防溺水保护。因此不允许敷设或安装在水中。请确保连接插头不受潮。安全变压器必须至少距池塘边 2 米。请您对连接线加以保护，以避免损坏。请您只使用可露天使用的电缆。主电源连接线的截面不可小于橡胶电缆（缩写 H05RN-F）的截面。延长导线必须符合德国工业标准 DIN VDE 0620。导线只允许在展开状态下使用。花园池塘和游泳池旁的电气安装必须符合国内和国际的建造规定。请比较电网的电气数据与铭牌上的电气数据。

当电缆或设备外壳损坏时，不允许运行设备！拔下电源插头！不要在设备电源连接处抬或拉拽设备。

请只用供货范围内相应的安全变压器运行设备。除使用说明书中明确说明外，千万不要打开设备的外壳或其配套零件。在本设备上工作之前，务必先拔出所有水中设备的电源插头和本设备的电源插头！为您个人的安全考虑，在有疑问和出现问题时，请向电气专业人员请教！

## 安放和投入运行

该设备供货时不带灯泡和变压器。安装灯泡时，请看“更换灯泡”一节。如果安放在水面以上，则必须与可燃材料保持至少 50 厘米的安全距离。注意要放在一个稳定的位置上。不允许遮盖设备。有发生火灾的危险！可用螺栓连接把摆动架 (5) 固定在聚光灯上。正确定位设备，使其不会给任何人带来危险。在池塘内使用时，应使用摆动架把设备固定在合适的底面上。在水外使用时，也可以使用插杆 (6+7)。把变压器 (3+4) 的插头连接到聚光灯的插脚上。把变压器插头插到电源插座上。检查聚光灯的功能。

## 更换灯泡 (1)

注意安全说明！拔下电源插头！

松开上部构件的连接螺栓。请注意，不要让潮气进入设备中。拆下上部构件和玻璃片，必要时清洁。从外壳内取出灯泡。重要注意事项！只允许使用 OASE 公司的原装灯泡。装入新灯泡（不要用手指接触，使用软布或类似物品）。检查 O 形密封圈，发现损坏时应更换。按相反的顺序重新装上灯泡，重新接通电源并检查功能。

## 修理

变压器 (2) 的导线或外壳损坏时，不能修理，必须更换变压器。

## 清洁

注意安全说明！请按照更换灯泡来执行此工作步骤。只可使用水和软刷。请注意，不要让潮气进入设备中。

## 易损件

灯泡是磨损件，不提供保修。

## 丢弃处理

要按照国家法定的规定丢弃设备。请向专业销售商询问。

## 故障

故障	原因	帮助
灯不亮	供电中断	检查供电
	灯泡坏了	更换灯泡
	灯泡的接触点腐蚀了	清洁触头
光的强度降低	灯玻璃片脏了	清洁
聚光灯外壳中有水	密封件坏了	检查密封件并在必要时更新
灯出现闪烁	触点腐蚀了	清洁灯泡触针

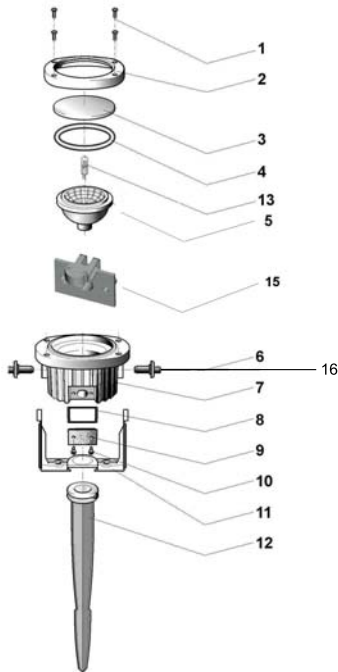




	<b>IP 68</b> 							
<b>D</b>	Staubdicht Wasserdicht bis 4 m Tiefe.	Der kleinste Abstand zum beleuchteten Gegenstand <b>mus</b> 0,5 m betragen.	Ersatzte jede zerprügelte Glasscheibe!	Schutzklasse III	Sicherheits- trenntransformator	Vor direkter Sonneneinstrahlung schützen	Nicht mit normalem Hausmüll entsorgen!	Achtung! Lesen Sie die Gebrauchsanweisung!
<b>GB</b>	Dust tight Water tight to 4 m depth.	The smallest distance to the illuminated object <b>must be</b> 0.5 m.	Replace cracked glass!	Protection class III	Safety transformer	Protect from direct sun light	Do not dispose of together with household waste!	Attention! Read the operating instructions!
<b>F</b>	Imperméable aux poussières Étanche à l'eau jusqu'à une profondeur de 4 m.	La distance minimale par rapport à l'objet éclairé <b>doit être</b> de 0,5 m.	Remplacez impérativement chaque vitre en verre fendue !	Classe de protection III	Transformateur de sécurité	A protéger du rayonnement solaire direct	Ne pas recycler dans les ordures ménagères !	Attention ! Lire la notice d'emploi !
<b>NL</b>	Stofdicht Waterdicht tot op een diepte van 4 meter.	De afstand tot het te verlichten voorwerp moet <b>minstens 0,5 m</b> bedragen.	Vervang het gekraakte glas altijd, als het gesprongen is!	Beschermklasse III	Veiligheids-scheidings-transformator	Beschermen tegen rechtstreeks zonlicht	Niet met het gewone huisvuil afvoeren!	Let op! Lees de gebruiksaanwijzing!
<b>E</b>	A prueba de polvo impermeable al agua hasta 4 m de profundidad.	La distancia mínima al objeto iluminado <b>tiene</b> que ser de 0,5 m	¡Sustituya cada cristal roto!	Clase de protección III	Transformador de separación de seguridad	Protegiase contra la radiación directa del sol	¡No deseche el equipo en la basura doméstica!	¡Atención! Lea las instrucciones de uso.
<b>P</b>	À prova de pó À prova de água até 4 m de profundidade.	Observar uma distância <b>mínima</b> de 0,5 m ao objecto iluminado	Substituir vidros defeituosos!	Classe de isolamento III	Transformador de segurança	Proteger contra radiaçãobsoiar directa	Não deixar ao lixo doméstico!	Atenção! Leia as instruções de uso!
<b>I</b>	A tenuta di polvere impermeabile all'acqua fino a 4 m di profondità.	La distanza minima dall'oggetto illuminato <b>deve</b> essere di 0,5 m	Sostituire ogni lastra di vetro frantumata!	Classe di protezione III	Trasformatore di separazione di sicurezza	Proteggere contro i raggi solari diretti	Non smaltire con normale rifiuto domestico!	Attenzione! Leggete le istruzioni d'uso!
<b>DK</b>	Støvtaæt Vandtaæt indtil 4 m dybde.	Afstanden til den belyste genstand <b>skal</b> være mindst 0,5 m	Udskift alle sprængte glasskiver!	Beskyttelsesklasse III	Sikkerheds-skilttransformator	Beskyt mod direkte solindstråling	Må ikke bortskaffes med det almindelige husholdningsaffald!	OBS! Læs brugsanvisningen!
<b>N</b>	Støvrett Vannrett ned til 4 m dyp.	Minimumsavstand til gjenstanden som skal opplyses <b>må</b> være på 0,5 m	Skift alltid ut glasskiver med sprøkket!	Beskyttelsesklasse III	Sikkerhetsskiltetransformator	Beskytt mot direkte solstråling	Ikke kast i alminnelig husholdningsavfall!	NB! Les bruksanvisningen!
<b>S</b>	Dammtæt Vattentät till 4 m djup.	Minsta avstånd till det belysta föremålet <b>måste</b> uppgå till 0,5 m	Byt ut alla glassplattor som har spruckat!	Kapslingsklass III	Säkerhets-isolertransformator	Skyddas mot direkt solstråling	Får inte kastas i hushållsopparna!	OBS! Läs bruksanvisningen!
<b>FIN</b>	Pölytiivis. Vesitiivis 4 m:n syvytteen asti.	Pienimmän etäisyyden valaistun kohteeseen <b>tulee olla</b> 0,5 m	Valhda vaurioitunut lasilevy!	Kotelointiluokka III	Suojamuuntaja	Suojattava suoralla auringonvalolta	Älä hävittä laitetta tavallisen kotitalousjätteen mukana!	Huomio! Lue käyttöohje!
<b>H</b>	Portfömtätt Vízálló 4 m-es mélysé- gig.	A megvilágított tárgyhoz képesti legkisebb távolságnak <b>0,5 m-nek kell lennie</b>	Minden elpattant üvegaplott ki kell cserélni!	III-as védelmi osztály	Biztonsági leválasztó transzformátor	Övni kell a közvetlen napsugárzástól	A készüléket nem a normál háztartási szeméttel egyutt kell megsemmisíteni!	Figyelem! Olvassa el a használati utasítást!
<b>PL</b>	Pyłoszczelny. Wodoszczelny do 4 m głębokości.	Najmniejsza odległość od oświetlonego przedmiotu <b>musi</b> wynosić 0,5 m.	Wymienić każdą pękniętą szybę!	Klasa ochrony III	Transformator ochronny	Chronić przed bezpośrednim działaniem promieni słonecznych	Nie wyrzucać wraz ze śmieciami domowymi!	Uwaga! Przezytać instrukcję użytkowania!
<b>CZ</b>	Prachotěsný Vodotěsný do hloubky 4 m.	Nejmenší vzdálenost k osvětlenému předmětu <b>musí</b> být 0,5 m.	Vyměňte každou prasklou skleněnou tabulku!	Třída ochrany III	Bezpečnostní transformátor	Chraňte před přímým slunečním zářením	Neuklidovat v normálním komunálním odpadu!	Pozor! Přečtěte Návod k použití!

<b>SK</b>	Prachotesný Vodotesný do hĺbky 4 m.	Najmenšia vzdialenosť k osvetlenému predmetu <b>musí</b> byť 0,5 m.	Vymeňte každú prasknutú sklenenú tabuľku!	Trieda ochrany III	Bezpečnostný transformátor	Chrániť pred priamym slniečnym žiarením	Neukvídovať v normálnom komunálnom odpade!	Pozor! Prečítajte si Návod na použitie!
<b>SLO</b>	Ne prepušča prahu Vodotesný vode do globline 4 m.	Najmanjša razdalja do osvetljenega predmeta <b>mora</b> znasati 0,5 m	Vedno zamenjajte poceno sipol!	Zaščitni razred III	Varnostni transformator	Pred direktnimi somnimi Zanki- zaslitte	Ne zavrzite skupaj z gospodinjiskimi odpadki!	Pozor! Preberite navodila za uporabo!
<b>HR</b>	Ne propušta prašinu. Ne propušta vodu do 4 m dubine.	Najmanji razmak od predmeta koji se osvjetljava <b>mora</b> iznositi 0,5 m	Zamijenite sva naprnutna stakla!	Stupanj zaštite III	Sigurnosni razdvojni transformator	Zaštiti od izravnog sunčevog zračenja	Ne bacati u običan kućni otpad!	Pažnja! Pročitajte upute za uporabu!
<b>RO</b>	Etanş la praf. Etanş la apă până la o adâncime de 4 m.	Sea mai mică distanţă până la obiectul luminat <b>trebuie</b> să fie de 0,5 m.	Înlocuiţi orice disc din sticlă fisurat !	Clasa de protecţie III	Transformator de siguranţă	Protejaţi de razele directe ale soarelui !	Nu aruncaţi în gunoierul menajer !	Atenţie ! Citiţi instrucţiunile de utilizare !
<b>BG</b>	Прахоустойчив Водоустойчив до дълбочина 4 м.	Минимално разстояние към осветявания предмет <b>трябва</b> да е 0,5 м	Сменяйте всяко спукано стъкло!	Клас защита III	Предпазен разделещ трансформатор	Предпазвайте от директно-попадане на слънчеви лъчи	Не изхвърляйте заедно с обикновенния домашински боклук!	Внимание! Прочетете упътването!
<b>UA</b>	Пилонепроникний, водонепроникний до 4 м.	Об'єкт освітлення повинен знаходитися не ближче 0,5 м	Замінити скляні дисків з тріщинами!	Клас захисту III	Захисний роз'єднувачний трансформатор	Охороняйте від прямого сонячного випромінювання	Не викидайте разом із погутовими сміттями!	Увага! Читайте інструкцію!
<b>RUS</b>	Пыленепрониц. Водонепрониц. на глубине до 4 м.	Наименьшее расстояние до освещаемого предмета <b>должно</b> составлять 0,5 м	Заменяй любое потресканное стекло!	Класс защиты III	Предохранительный разделительный трансформатор	Защищать от прямого воздействия солнечных лучей	Не утилизировать вместе с домашним мусором!	Внимание! Прочитайте руководство по эксплуатации!
<b>RC</b>	防尘、防水 水深至 4 米	距发光体的最小距离 必须要有 0.5 米	更換每個破裂的玻 璃片！	安全防護等級 III	安全隔離變壓器	防止陽光直射	不要與普通的家庭垃圾 一起處理！	注意！ 請閱讀使用說明書！

Pos.	
1	06054
2	20280
3	20685
4	17084
5	20686
6	20283
7	20281
8	20682
9	20547
10	06056
11	20961
12	20284
13	54035
14	20977
15	34408
16	20962



**Oase**  
LIVING WATER

**OASE GmbH**  
Tecklenburger Str. 161  
48477 Hörstel  
Germany

[www.oase-livingwater.com](http://www.oase-livingwater.com)